

**KÜRE-SEL-LEŞ-ME
VE
TARIM**

KÜRESELLEŐME VE TARIM I

- İnsanı kapitalizmle uyumlu hale getirmek, değersizleřtirmek için a) tarımdan geinen ve kırsal kesimde yařayan insan sayısının azaltılması b) İnsanı iliřkilerin ekonomi dıřı zemininin daraltılması gerekiyor.
- Ayrıca, sömürü potansiyelinin daha yüksek olduđu kent nüfusunun artması, bunun içinde küçük aile iřletmelerinde gelirin asgari geim düzeyinin altına inmesi gerekiyor.
- Ama, sermaye'nin düşen kar marjları ve daralan hareket alanına tarım, çiftiler ve kırsal kesim ile yeni alanlar yaratmak.
- Yarın önemi artacak tarım ve tarımsal üretimi řimdiden neoliberal zemine çekmek. Kontrol dıřı alan bırakmamak gerekiyor.

KÜRESELLEŞME VE TARIM II

■ WTO. Tarım politikalarını devlet müdahalesinden arındırıp, üretim ve ticareti piyasa mekanizmasının yönlendirmesine bırakmak içindir. İhracat sübvansiyonlarının ve gümrük vergilerinin azaltılması yanında iç destekleri ve yöntemlerini de kontrol altına almıştır. Böylece tarımı salt bir ekonomik ve ticari işleve indirgemıştır. (beslenme, geçim, sağlık, çevre, istihdam işlevleri göz ardı edilerek)

■ **Kuzeyin güneyi kuşatması:** Güneyin geleneksel aile içi işletmeciliği ile Kuzeyin modern kapitalist tarım işletmeleri, çokuluslu gıda firmaları arasında sonucu baştan belli bir savaş sürmektedir. Sübvansiyonlar yoluyla oluşturulan yapay fiyatlar yoluyla hem Güneyin ihracat imkanları sınırlanmak hem de iç üretimin azalarak ithalatlarının artmasına neden olmaktadır. IMF'nin GOÜ'lere dayatmaları da bu süreci desteklemektedir.

■ Kuzeyin artan örtülü sübvansiyonları veya örtülü dampingleri ile GOÜ'ler aleyhine yarattığı haksız rekabet ortamı devam etmektedir (DGD'lerin örtülü sübvansiyon olduğu açıktır. Ayrıca bu politikanın distortions yaratmadığı söylemi anlamsızdır)

■ Küresel tekelleşme ve tarımın tüm boyutlarıyla küreselleşmesi sağlanıyor.

■ **Metalaştırma:** tarımın ve tarımsal üretimin özgün koşullarından ve yapısal sorunlardan kopuk zeminde tarım politikalarının oluşturulması sözkonusu. Su, toprak, tohum, insan olabildiğince metalaştırılmalı.

■ Kapitalizm neo-liberal süreçte tarımın, köyün ve köylülüğün iliklerine kadar işlemiş, işletilmiştir.

KÜRESELLEŐME VE TARIM III

- Zincirleme (girdi tedarikinde-ilaç, tohum vb. ve ürün alımında-hipermarketler, sözleşmeli tarım) tekel türü piyasalar oluşmaktadır.
- GOÜ'lerde yüksek faiz-düşük kur politikaları ile ucuz ithal ürün ve girdi cazip olmakta, ihracat zorlanmaktadır.
- IMF ve Dünya Bankası politikaları(DGD) ile küçük çiftçiler sistem dışına kentsel açık işsiz olarak itilmektedir.
- Türev işlemler ile fiyatların arz-talep bağı koparılmış, spekülâtörler için uygun zemin yaratılmıştır.
- Doğal olanla doğasına müdahale edilmiş ürünler arasında ciddi bir rekabet ortamı doğmuş, ancak bir tarafı tohumdan diğer tarafı da sertifikasyondan olmak üzere ciddi kazanç elde ederken çiftçilere tamamını görmedikleri bu senaryoda yine figüranlık düşmüştür.
- Küresel ısınma bir taraftan tarımsal ürün arzında dalgalanmalara neden olmakta diğer taraftan da dünya genelinde büyük miktarda toprağın çok uzak olmayan bir zamanda sular altında kalmasına zemin hazırlamaktadır. Dolayısıyla işlenebilir toprak ve tarımsal üretimin önemi her geçen gün artmakta, bunun farkına varan büyük firmalar küresel boyutta geleceğe taşınacak arazileri satın almaya çalışmaktadırlar.
- Küresel ısınma, tarımsal üretimdeki dalgalanmalar, bio-yakıt üretiminin artması, tarım ürünlerine dayalı türev ürünlerdeki spekülasyonlar gibi nedenlere bağlı olarak tarım ürünleri fiyatlarındaki dalgalanmaların daha da artması sözkonusu olacak, insanlık gıda krizleri ile daha sık aralıklarla karşılaşacaktır.

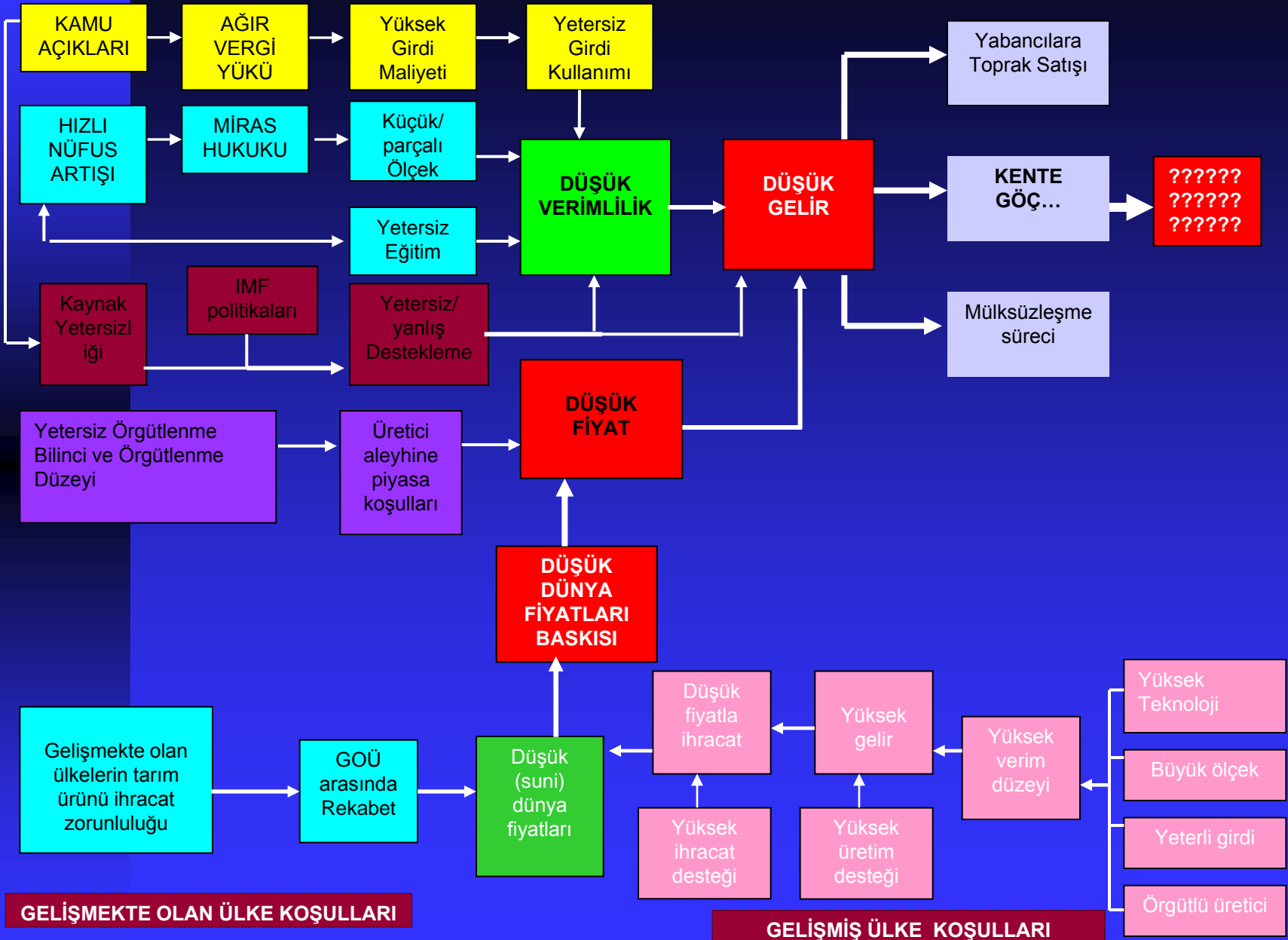
AYRICA VE SONUÇTA IV

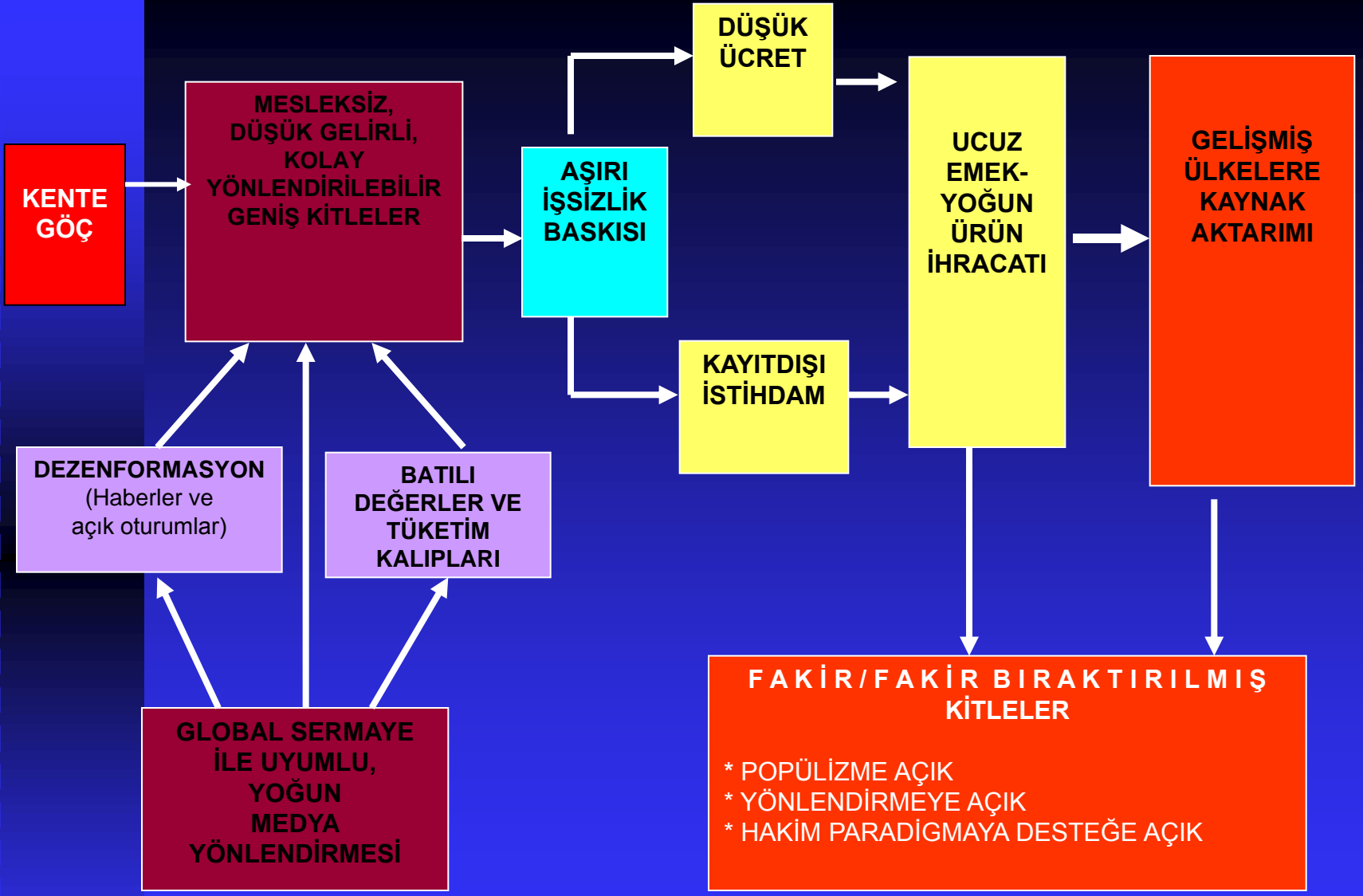
- Silah, enerji (petrol), finans ve medya alanlarından sonra tarımsal üretim ve tohumculuğun da küresel tekelleşme eğilimlerine teslim olduğu,
- Tarım arazileri ve tarımsal üretimin öneminin her geçen gün arttığı ve daha da artacağı,
- Dünyayı çok daha ciddi gıda krizlerinin beklediği,
- Gelişen teknolojinin tarımsal üretimi sürekli sermaye yoğun üretim tekniklerinin egemen olduğu bir alan haline getirerek işgücüne ihtiyacı azalttığı ve bunun da sektördeki gizli ve mevsimsel işsizliği açık kentsel işsizliğe dönüştürdüğü,
- Artan kent nüfusuna bağlı olarak gıda pazarının büyüdüğü ve küresel hipermarketler için uygun zeminlerin genişlediği,
- Geleneksel yöntemlerle üretim yapan küçük çiftçiliğin tavsiyesi sonucunda kırsal kesimin sermaye malları(traktör, ekipman, ilaç, tohum gibi) açısından küresel firmalar için daha büyük bir pazar haline geldiği,
- Organik ürün talebinin hızla artacağı ve bunun getireceği rantın da yine çiftçiler yerine sertifikasyon kuruluşları ile perakendeciler tarafından içselleştirileceği,
- Bütün bunların sonucunda açlık ve yoksulluğun çok önemli bir sorun olmaya devam edeceği görülmektedir.

KÜRESELLEŐME VE TÜRKİYE TARIMI

T Ü R K İ Y E

K O Ş U L L A R I

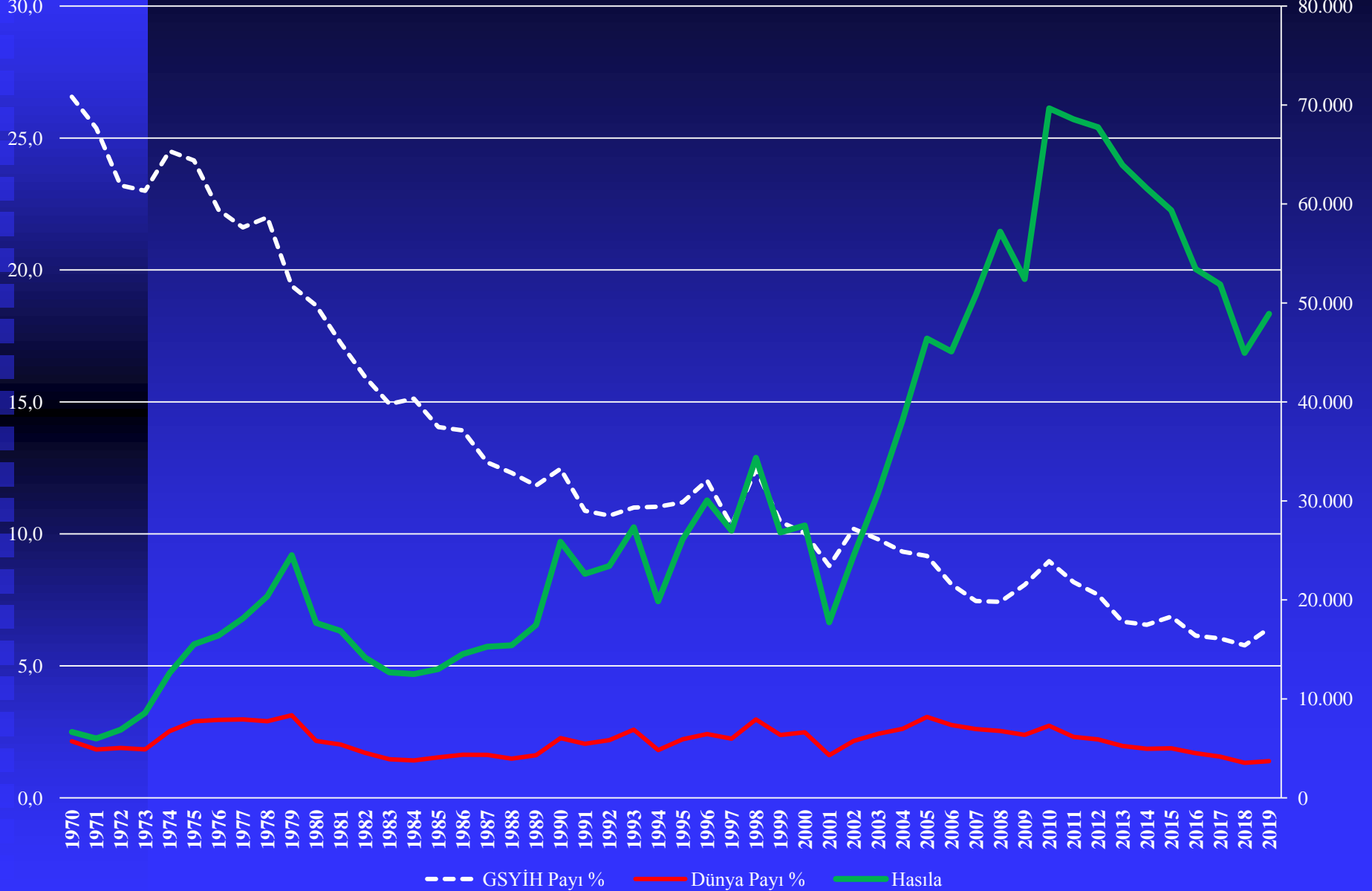




TARIMDA FAKİRLEŞME VE KENTE GÖÇ KÜRESELLEŞME SÜRECİNE EKLEMLER VE BÜYÜME MODELİNİN SÜRDÜRÜLEBİLİRLİĞİNİN TEMEL ARACIDIR.

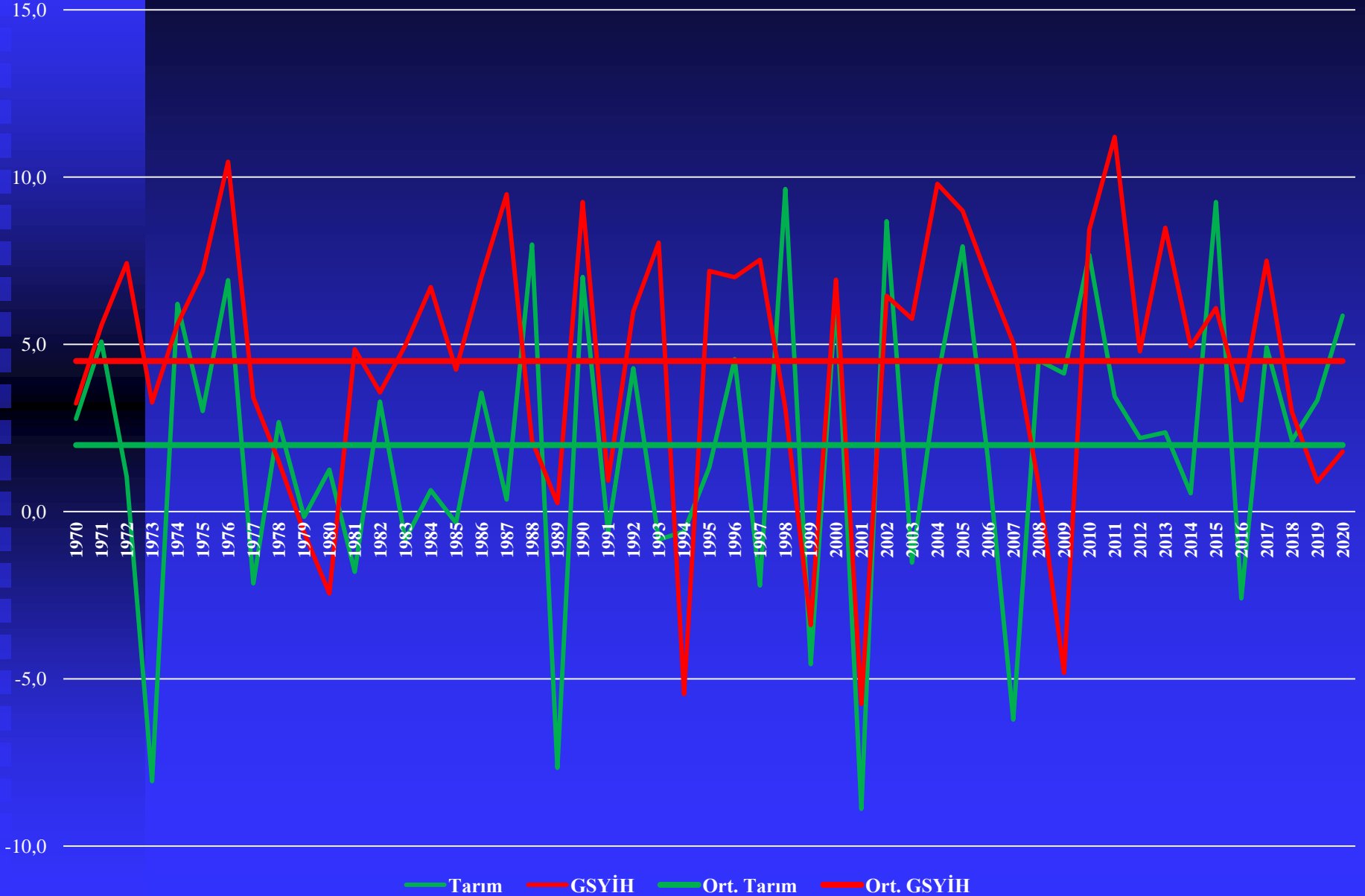
TÜRKİYE'DE TARIM I

TARIMSAL ÜRETİMDE GELİŞMELER (Milyon Dolar ve %)



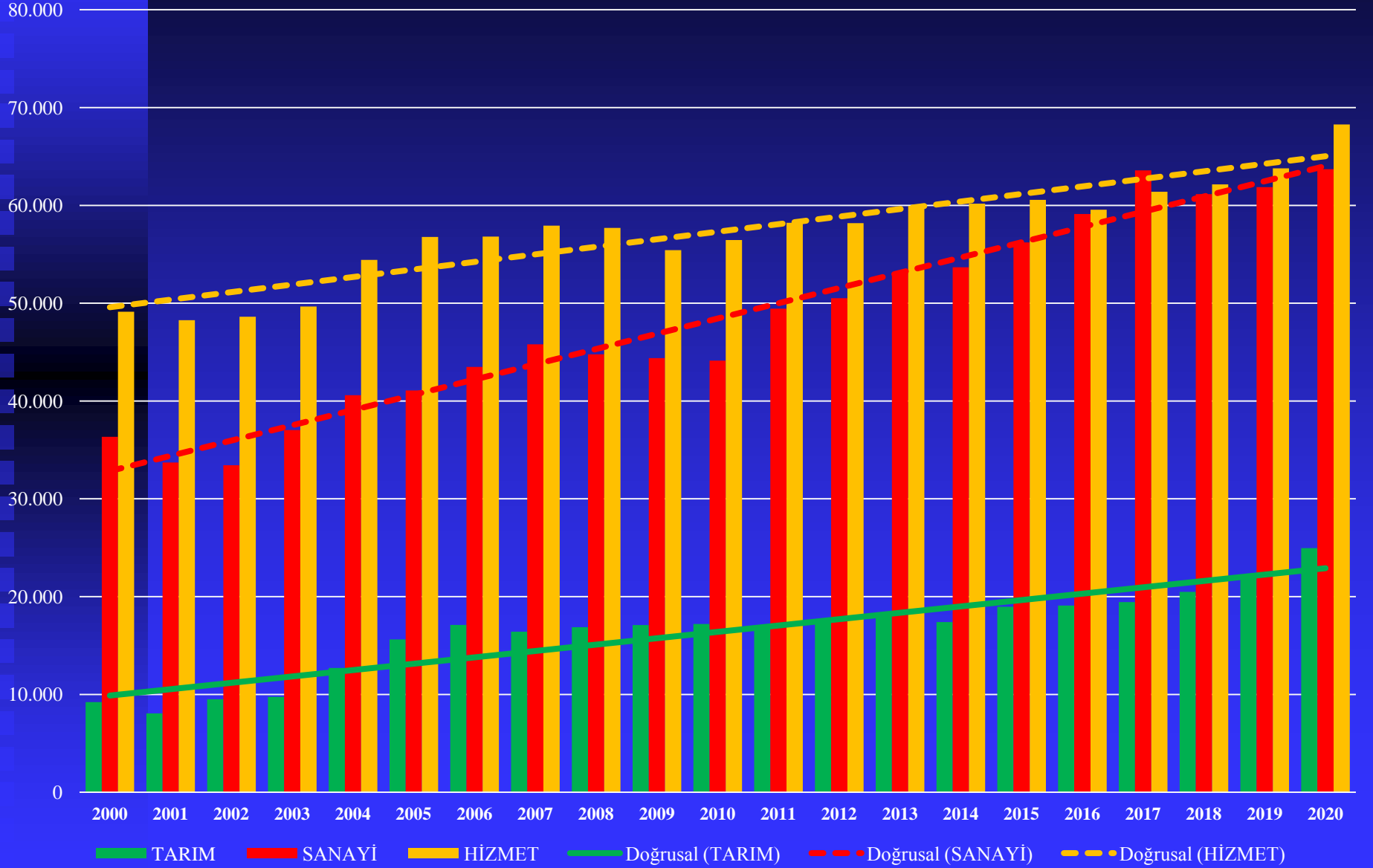
TÜRKİYE'DE TARIM II

GSYİH VE TARIM SEKTÖRÜ BÜYÜME HIZI %



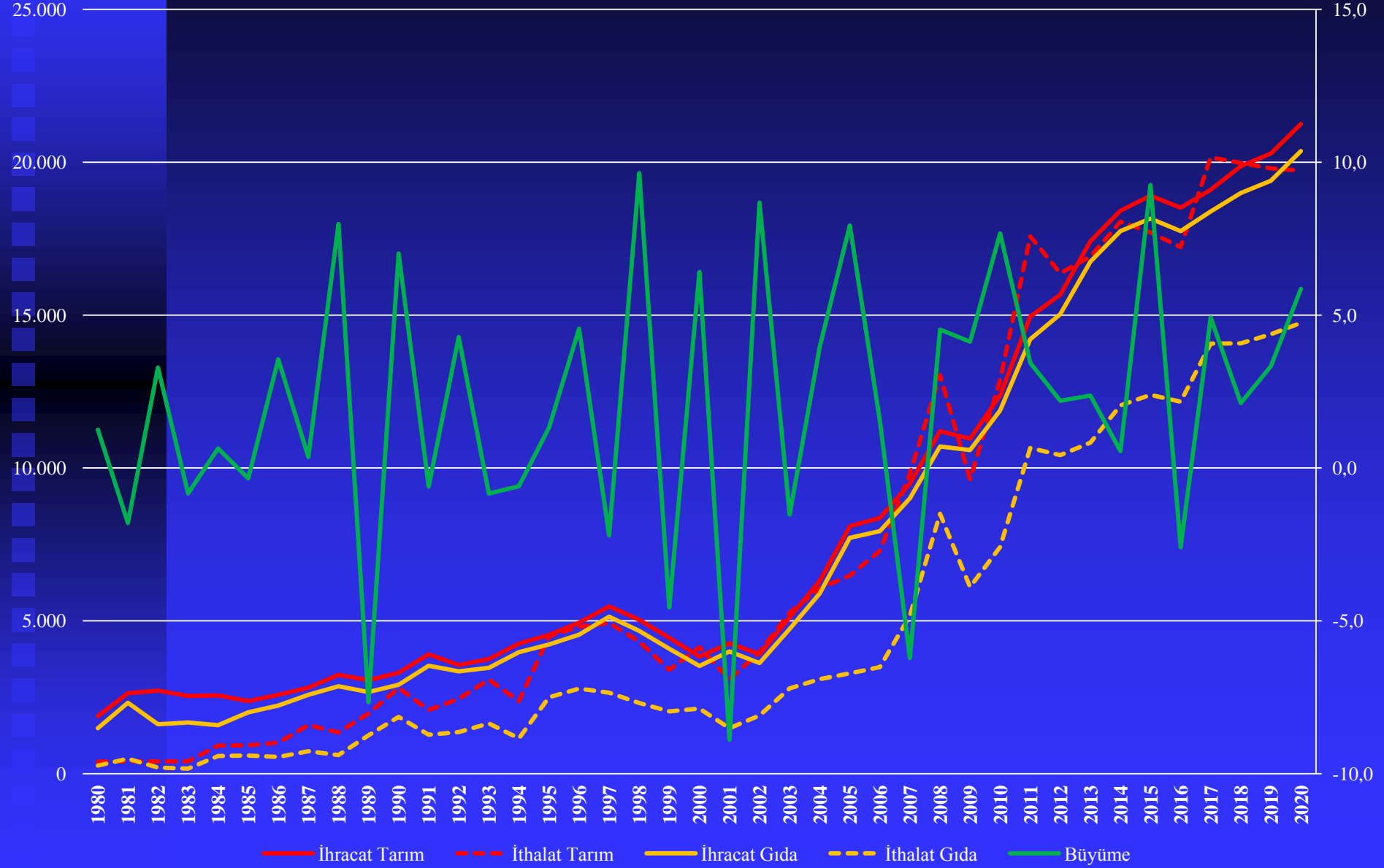
TÜRKİYE'DE TARIM III

SEKTÖREL BAZDA EMEK VERİMİ
(2009 FİYATLARIYLA TL)



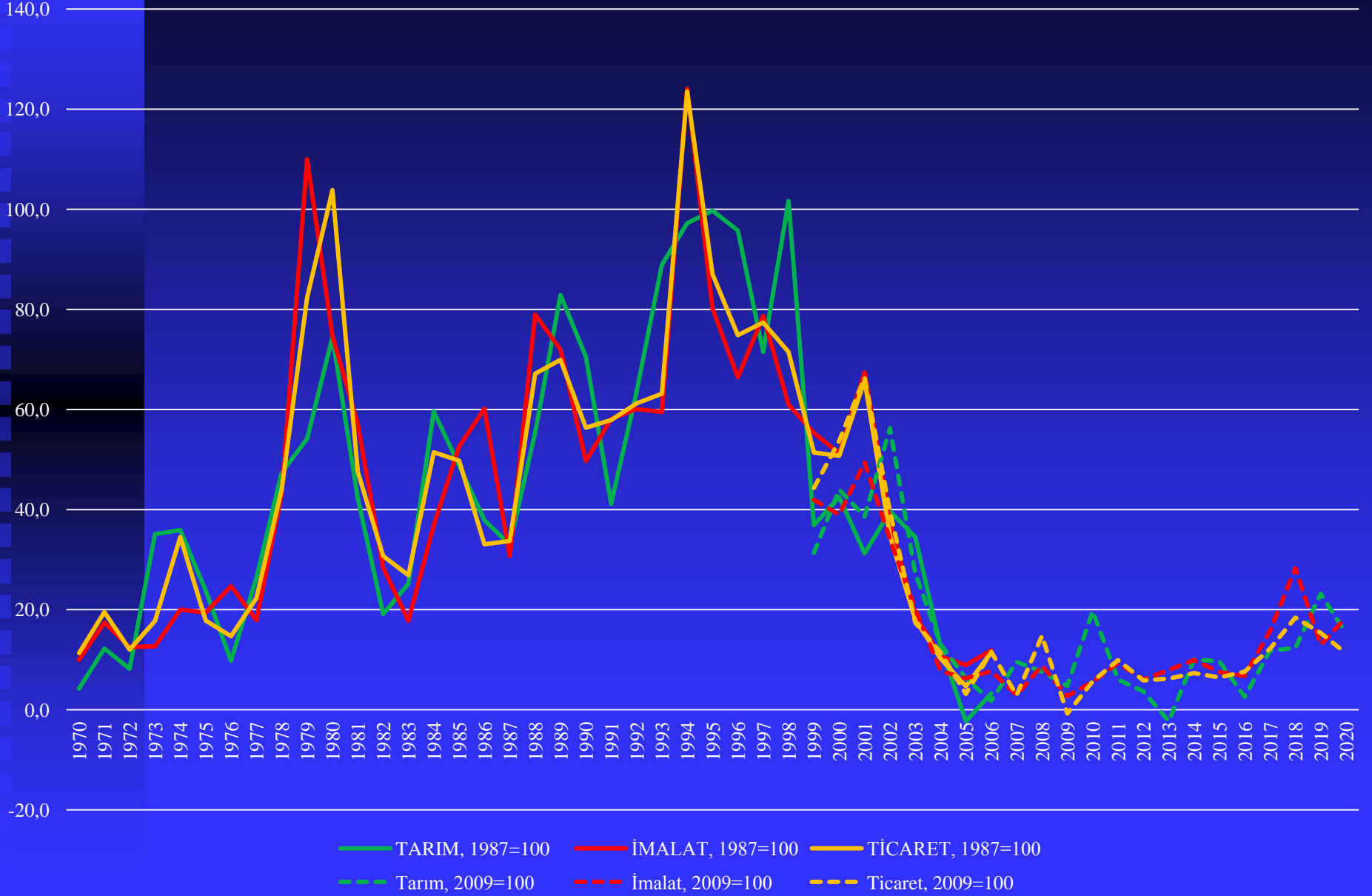
TÜRKİYE'DE TARIM IV

TARIM VE GIDA DIŞ TİCARETİ (Milyon Dolar)
VE TARIMDA BÜYÜME (%)



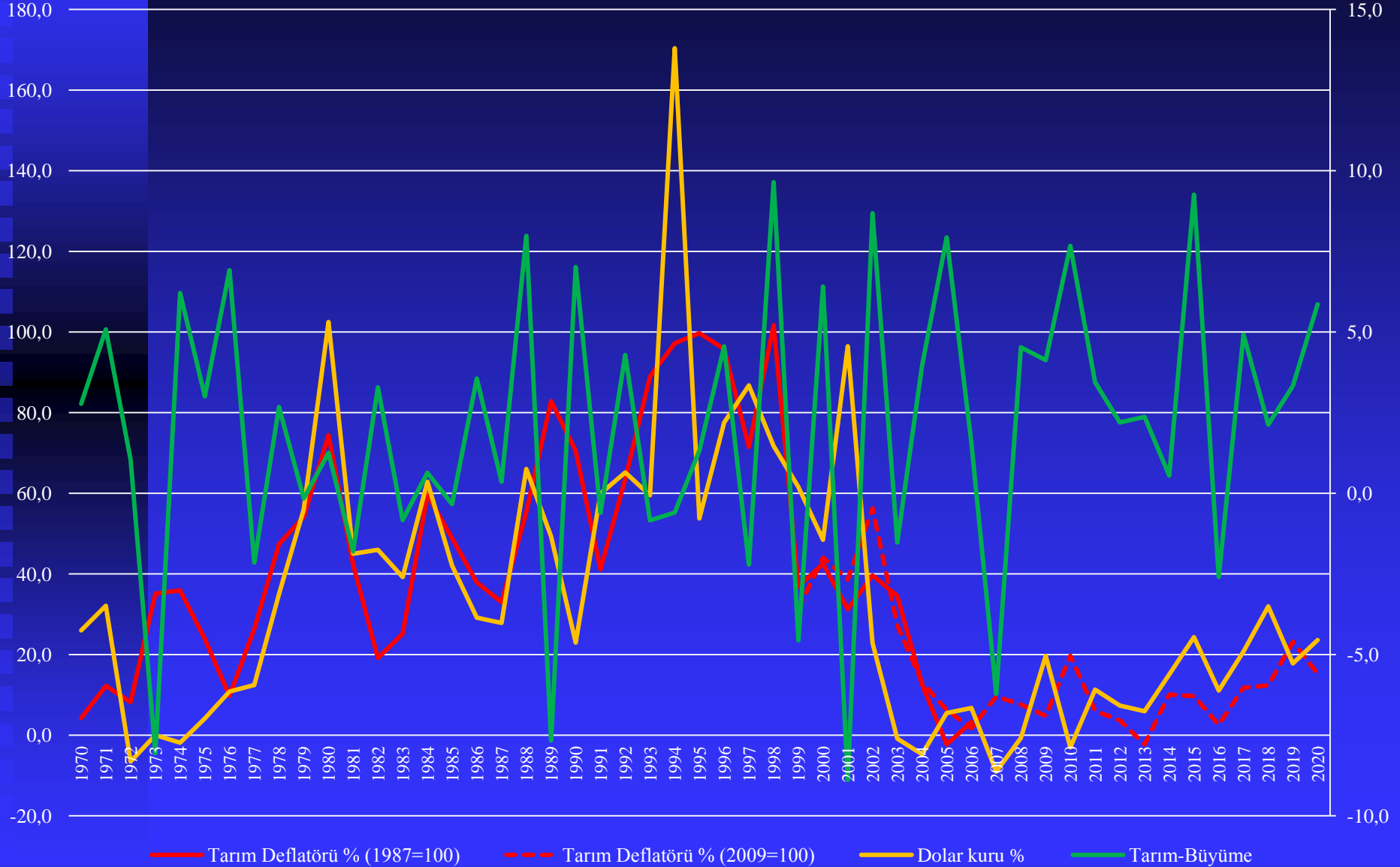
TÜRKİYE'DE TARIM V

SEKTÖREL DEFLATÖR ENFLASYONLARI %



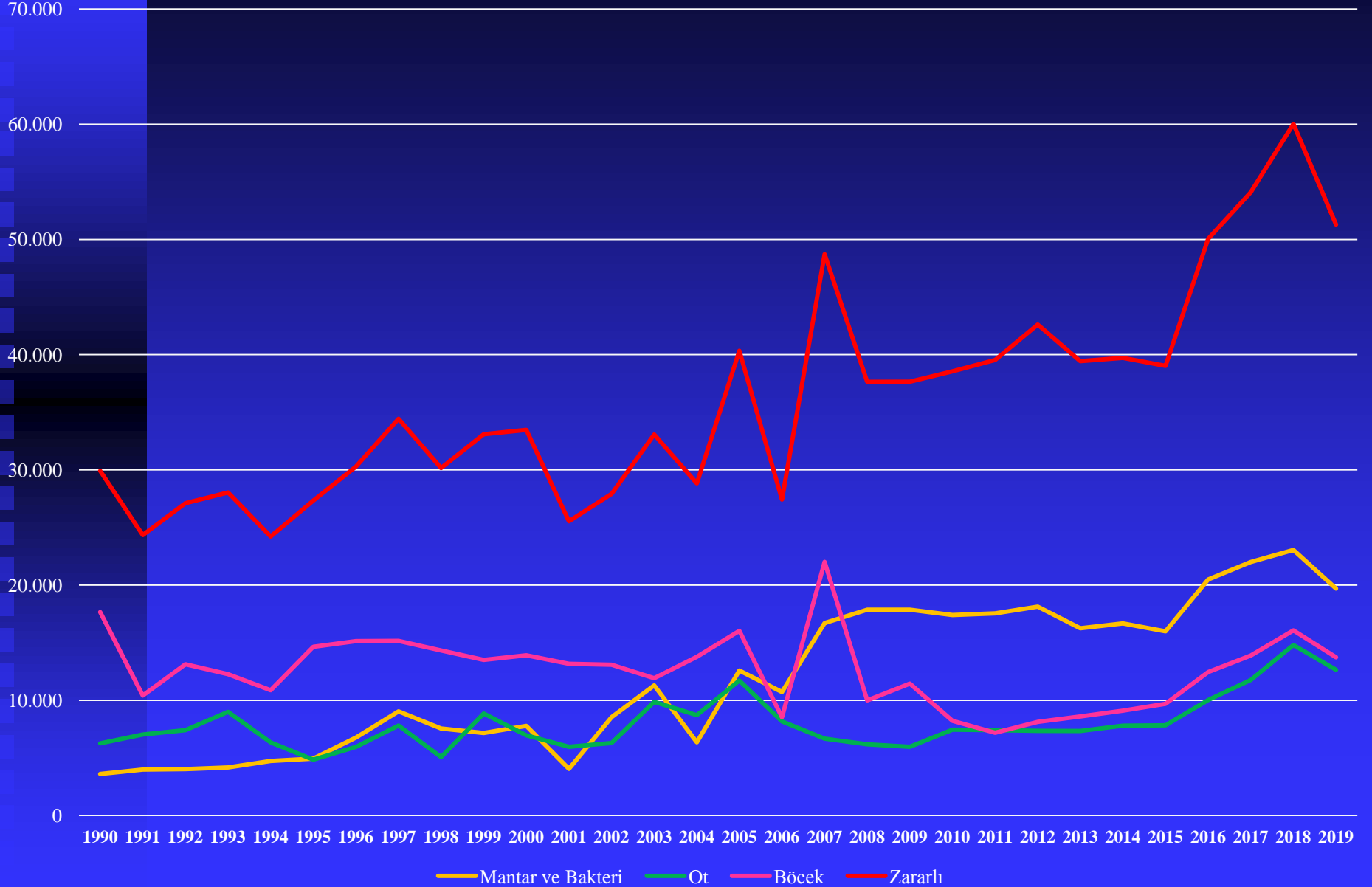
TÜRKİYE'DE TARIM VI

TARIM SEKTÖRÜ DEFLATÖRÜ, BÜYÜME VE DOLAR KURU (%)



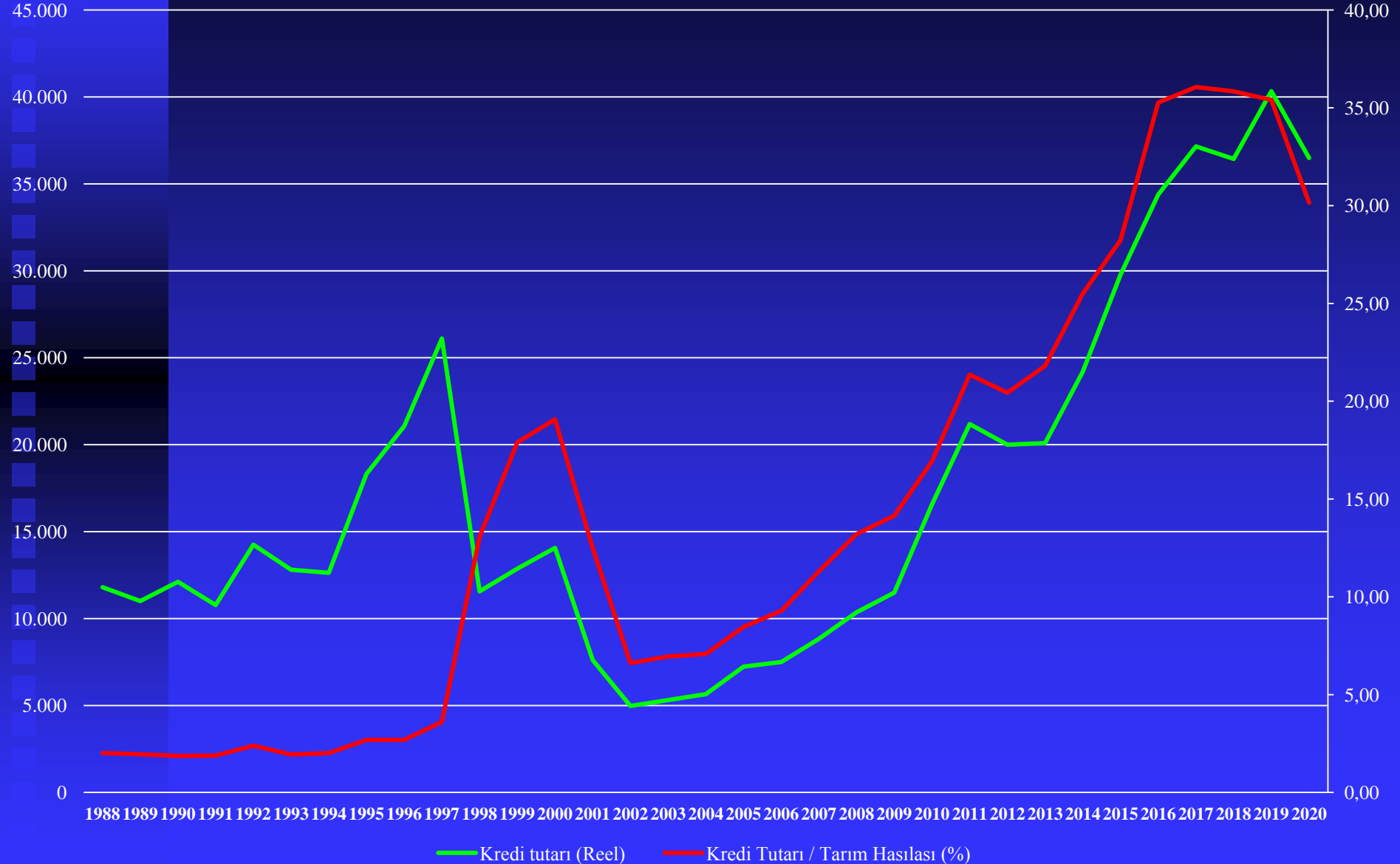
TÜRKİYE'DE TARIM VII

TÜRKİYE'DE ZİRAİ İLAÇ KULLANIMI (Ton)



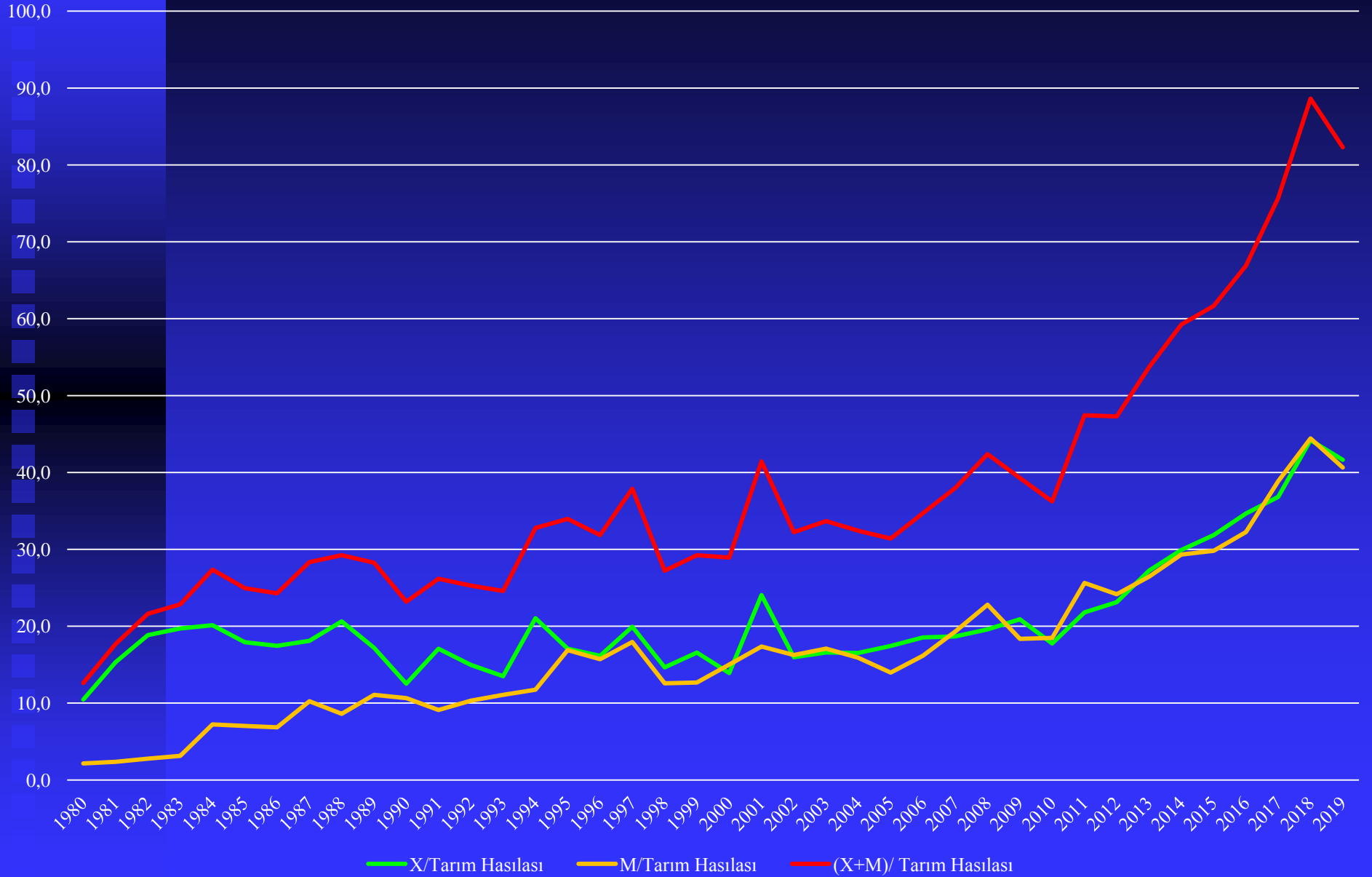
TÜRKİYE'DE TARIM VIII

TARIM KREDİLERİNDE GELİŞMELER (Reel, Milyon TL)



TÜRKİYE'DE TARIM IX

TARIM ÜRÜNLERİ İHRACAT VE İTHALATININ TARIM HASILASINA ORANI %



TÜRKİYE'DE TARIM X

YABANCILARA GAYRİMENKUL SATIŞI (Milyon Dolar)



TÜRKİYE'DE TARIM X

(Bin ton)	Pamuk (Mahlıç)	Ayçiçek Yağı	Ayçiçek Tohumu	Tütün	Mısır	Buğday
	İHRACAT					
1982	216.552	2	8	104.908	19	296.209
1982-89	117.593	20.417	91	91.213	4.882	539.072
1990-99	63.300	66.123	1.971	119.434	20.066	1.100.525
2000-09	48.722	47.523	6.709	115.155	71.184	428.189
2010-19	63.708	427.813	45.803	60.908	128.475	198.150
2020	86.899	740.510	115.253	48.243	404.866	124.643
	İTHALAT					
1982	83	0	2	0	19.598	525.281
1982-89	29.923	79.343	923	587	157.743	670.237
1990-99	196.792	226.546	303.437	27.441	483.167	1.344.223
2000-09	654.413	199.914	422.133	51.633	888.284	1.493.504
2010-19	812.523	619.968	689.092	67.271	1.516.041	4.971.928
2020	1.064.782	892.027	1.206.590	93.829	2.299.614	9.659.186
	DIŞ TİCARET DENGESİ					
1982	216.469	2	6	104.908	-19.579	-229.072
1982-89	87.670	-58.926	-831	90.626	-152.861	-131.165
1990-99	-133.492	-160.424	-301.467	91.993	-463.101	-243.698
2000-09	-605.691	-152.391	-415.423	63.522	-817.100	-1.065.315
2010-19	-748.814	-192.156	-643.289	-6.363	-1.387.566	-4.773.778
2020	-977.883	-151.517	-1.091.337	-45.586	-1.894.748	-9.534.543

KÜRESEL DÜZLEMDE TÜRKİYE TARIMI

- Destekleme sistemi deęişmeliydi (DGD iyi bir araç olarak kullanıldı.)
- Tarımsal kitler kapatılmalıydı.
- Tohum yasası ile küresel tekellere ortam sağlanmalıydı.
- Yabancılara toprak satışı mümkün olmalıydı.
- Çiftçi örgütlerinin etkin olması engellenmeli, çiftçi örgütlenmeden uzaklaştırılmalıydı.
- Çiftçi fakirleştirilmeli, kentte işsizler ordusu yaratılmalıydı.
- Din ve etnik milliyetçilik iyi kullanılmalıydı.
- Tarımsal üretim daha fazla sanayi girdisi kullanmalı, tarım sektörü iyi bir Pazar haline getirilmeliydi.
- K/L oranı büyümeli, tarım sermaye yoğun hale gelmeli, sermaye için yeni kar alanları yaratılmalıydı.
- Eşit-simetrik olmayan (gerek ekonomik güç, gerekse bilgi birikimi anlamında) bir ortamda sözleşmeli tarım da sömürü düzeninin devamına hizmet etmeliydi.
- Sosyal bağımlılıklar(akrabalık, hemşerilik) çözülüp yerine sisteme daha uyumlu olan yenileri (bireyleri ve tepkileri kontrol amacıyla) ikame edilmeliydi.
- Fakirleştirme bir araç olarak kullanılmalıydı.

SONUÇ OLARAK;

1. Tarım endüstrileşecektir.
2. Böylece modern girdi (ilaç, tohum, gübre, ekipman) kullanımını artacak bu boyutuyla tarım Pazar haline gelecektir (ithal girdi).
3. Makinalaşma sonucunda emek talebi azalacak, köylü fakirleşecek, kente göç edecektir;
 - a) Köylü, kente tüketiciye dönüşecek ve kent pazarı büyüyecektir.(kar artışı)
 - b) Kentte işsizler ordusu olacak ve reel ücretler düşürülerek artık değer büyütülecektir.
4. Tarımsal üretim artışı yavaşlatılacak ve ithal ürün kullanılmaya başlanacak, girdiden sonra üretimde de dışa bağımlılık artacaktır.(ithal ürün)

NE YAPMALI VE NASIL YAPMALI

ULUSAL DÜZEYDE YAPILMASI GEREKENLER I

1. İlgili tarafların ve üniversitelerin temsil edileceği Ulusal Tarım Konsey (UTAK) kurulmalı (Bitkisel, hayvansal, Su ürünleri, Ormancılık alt konseyleri ile), bu konsey politika üretim sürecinde etkin rol almalıdır.
2. "Tam Tarım Sayımı" yapılmalı, tüm tarımsal varlıklar kayıt altına alınmalıdır. Bu süreçte uydu ve hava fotoğrafları ile coğrafi bilgi sistemleri teknolojilerinden de faydalanılmalıdır. Doğru bilgi olmadan doğru politika yapılamayacağı gerçeğinden hareketle, arazi, ürün, çiftçi gibi tüm boyutları dikkate alan bir “dinamik veri tabanı” ve “gözleme sistemi” oluşturulmalıdır.
3. İlçe düzeyinde tarım haritaları (toprak, iklim, ürün, su, hayvan, orman tali ürünler, yabani/endemik bitkiler) hazırlanmalıdır.
4. Tam sayım ve tarım envanteri sonrasında ürün bazında yerel/bölgesel mukayeseli üstünlükler belirlenmelidir.
5. Mukayeseli üstünlüklere dayalı, gerekli/stratejik ürünlerde havza bazlı 5 yıllık; tutarları ve ödeme takvimi belli tarımsal destek programı açıklanmalıdır.
6. Gerçek çiftçi ve tarım politikaları bağlamında hedef kitlenin ve ürünlerin tespiti yapılmalıdır.
7. Çiftçi-köylü-toprak sahibi ayrımı yapılmalı, gerçek çiftçiler belirlenmelidir. Tüm üreticiler yetiştirdikleri/yetiştirmeyi planladıkları ürünler dikkate alınarak sertifikalandırılmalıdır. Bu üreticiler tarımsal faaliyetlerin olmadığı dönemlerde mutlaka eğitime alınmalı, yeni teknikler, sulama, ilaçlama, sağlıklı ürün yetiştirme, vb. konularda bilinçlendirilmelidir.

ULUSAL DÜZEYDE YAPILMASI GEREKENLER II

8. Sadece tarım için; bağımsız ve sade bir mevzuat çerçevesinde entegre bir örgütlenme modeli oluşturulmalı, hedef ürünlerde örgütlü olmayan çiftçiler destekten faydalandırılmamalıdır. Ayrıca tarımdaki örgüt enflasyonu çözülmeli, işlevsiz olanlar kapatılmalıdır.
9. Dayanıklı tüm ürünler sertifikalandırılmalı, coğrafi işaret kullanımı zorunlu hale gelmeli, tüketiciler aldığı ürünün yetiştirildiği bölge, yetiştiren çiftçi vb. tüm bilgilere ulaşabilmelidir.
10. Yeni nesil çiftçilerin en az lise mezunu olması sağlanmalı, uygun bölgelerde (araştırma enstitülerinin içinde de olabilir) yatılı "Tarım Meslek Liseleri" açılmalıdır. Bu liseler MYO ve ziraat/veterinerlik fakülteleri ile entegre edilmeli, tüm aşamalarda faydalanılabilecek bir burs sistemi oluşturulmalıdır.
11. Türkiye genelinde ziraat ve veterinerlik fakülteleri için sorumluluk bölgeleri tanımlanmalı, her fakülte bu bölgedeki tarımsal üretim, eğitim, Ar-Ge, kayıt-istatistik faaliyetlerinden sorumlu olmalıdır. Böylece bilim ve bilgi tarımın ve çiftçilerin daha fazla hizmetine sunulmuş olacaktır.
12. Tüm çiftçilere toprak tahlili ve reçeteli girdi kullanma zorunluluğu getirilmelidir.
13. Küresel ve ulusal gıda talep deseni öngörülere yapılmalıdır. Üretim planlaması ve/veya yönlendirmesi bu öngörüler çerçevesinde gerçekleştirilmelidir. Tarım ve Orman Bakanlığı bünyesinde bu amaçla yeni ve yetkin uzmanlardan oluşan bir birim oluşturulmalıdır.

ULUSAL DÜZEYDE YAPILMASI GEREKENLER III

14. İlçeler düzeyinde genel ve tarımsal arazi kullanım planları yapılmalı, tarımsal arazilerin amaç dışı kullanımı “gerçekten” engellenmelidir.

15. Türkiye için stratejik ürünler belirlenmeli (buğday, fındık, pamuk, süt, mısır, zeytinyağı gibi), bu ürünler için iç ve dış talep dikkate alınarak uzun vadeli stratejiler geliştirilmelidir.

16. Tüm çiftçilerin başlangıçta “ekim/dikim beyannamesi”, hasat zamanı ise "üretim beyannamesi» vermesi sağlanmalıdır. Tarımsal KİT’ler ve regülatör kuruluşlar yeniden yapılandırılmalıdır.

17. Temel girdilerde vergi indirimi (mazot, elektrik, tohum, gübre, sulama) sağlanmalı, bazılarında yüksek oranda destek sağlanmalıdır.

18. Tarımsal ürünler için mutlaka belli standartlara sahip lojistik sistemi zorunluluğu getirilmeli, ambalaj/taşıma sistemi çağdaş niteliğe kavuşturulmalıdır. Bunlar bir süre tarım ürünlerinin lojistik maliyetlerini artırsa da, düşecek olan fire oranlarıyla bunun kolaylıkla telafi edileceği unutulmamalıdır.

Görüldüğü gibi, tarımda yapılması gereken çok iş vardır. Ancak bunların daha hızlı ve etkin olarak hayata geçirilmesi için tüm çiftçilerin örgütlü olması büyük önem taşımakta, başarının önkoşulu da bu olmaktadır. Çünkü örgütler bir tür "arayüz" olarak tarımsal arazilerin, çiftçilerin, ürünlerin, üretimin kayıt altına alınması, çiftçilerin eğitilmesi konusunda çok büyük katkı yapabilecektir.

BÖLGESEL/YEREL DÜZEYDE YAPILMASI GEREKENLER I

Aşama: Öncelikle ürün/ilçe bazlı etkin/entegre (ortak tedarik, ortak kullanım, ortak satış/işleme, etkin danışmanlık) çiftçi örgütlenmesi sağlanmalıdır. Böylece toplu alım ile girdilerde maliyet minimizasyonu, ortak kullanım araçları ile etkin kapasite kullanımı, ortak işleme ve satış ile ileri katma değerlere ulaşma imkanı doğacak, çiftçiler oligopsonist piyasanın olumsuzluklarından kurtulacak, çiftçi gelirleri artacaktır.

Aşama: İl bazında Kontrol laboratuvarı ve ilçe bazında seyyar kontrol araçları ile gerekli/uygun/zorunlu tüm tarım-gıda ürünleri denetimden geçirilmelidir.

Aşama: böylece haller, pazar yerleri, gıda sanayi, hipermarketlere sağlıklı ürünler verilebilecektir.

Aşama: İşlenmemiş ve işlenmiş tarım ürünlerinin nihai tüketiciye ulaştırılacağı Üretici/kooperatif marketler zinciri kurulmalıdır.

Böylece tüketiciler sağlıklı, istikrarlı, zincir küçüldüğü için daha düşük fiyatlı gıda ürünlerine ulaşabilecektir.

Bu süreçte her bir kooperatif; çiftçi, alan, verim, ürün, maliyet, fiyat, kalite vb. alanlarda veri tabanı/bankası oluşturabilecek, bu analizler strateji/politika oluşturulmasına girdi sağlanacaktır.

Bunların sonucunda maliyet minimizasyonu ve gelir artışı yoluyla çiftçi, sağlıklı, uygun fiyatlı ve düzenli ürün sağlamak yoluyla tüketici, karşısındaki örgütlü çiftçiler nedeniyle daha büyük miktarda (toplu) ve daha sağlıklı ürün bulabileceği için sanayici, bu uygulamalardan olumlu etkilenecektir.

BÖLGESEL/YEREL DÜZEYDE YAPILMASI GEREKENLER I

SON SÖZ

YA YENİLENECEĞİZ,

YA DA YENİLECEĞİZ.

