

# Çalışma Hayatında Kadın

---

DR. NECDET KENAR

# Çalışma Hayatında Kadın

---

1. Kadın İstihdamı Mevcut Durum Bazı Sayılar, Oranlar
2. Tarihsel Bakış ve Geleceğe Yönelik Eğilimler Bazı Sayı ve Grafikler
3. Seçilmiş Bazı Ülkelerle Karşılaştırma
4. Türkiye’de Kadının Çalışma Hayatını Belirleyen Faktörler
5. AB Toplumsal Cinsiyet Perspektifi ve W20 Zirvesi
6. Bazı tartışma konuları

# Nüfus, TÜİK, ADNKS, 2017

---

Türkiye’de nüfusu 2017 yılında 80.810 bin, bir önceki yıla göre 996 bin kişi arttı.

Erkek nüfus 40 milyon 535 bin (%50,2)

Kadın nüfus 40 milyon 275 bin 390 (%49,8)

Çalışma çağındaki nüfus 15+: 59.894 bin

## 1.1. Cinsiyete Göre Bazı İşgücü İstatistikleri, 2017, HHiA,TÜİK

	Kadın	Erkek	Kadın/Erkek
<b>Nüfus 15 +(Bin)</b>	30.244	29.649	1,02
<b>İşgücü (Bin)</b>	10.159	21.484	0,47
<b>İKO (%)</b>	33,6	72,5	0,46
<b>işgücüne dahil olmayan(Bin)</b>	20.085	8.166	2,46
<b>İstihdam (Bin)</b>	8.729	19.460	0,45
<b>İstihdam Oranı (%)</b>	28,9	65,6	0,44
<b>İşsiz (Bin)</b>	1.431	2.024	
<b>İşsizlik Oranı (%)</b>	14,1	9,4	1,50
<b>Genç Nüfusta İşsizlik (15-24) (%)</b>	26,1	17,8	1,47
<b>NEET (%)</b>	34	14,6	2,33

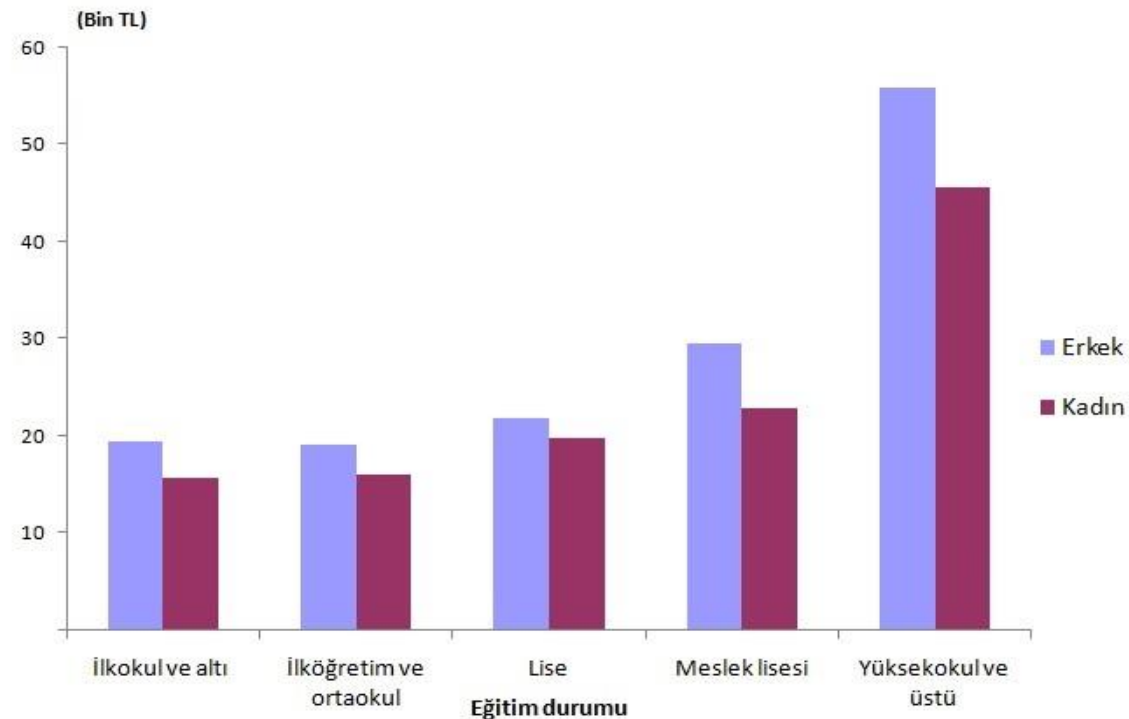
## 1.2. İşteki Duruma ve Cinsiyete Göre Çalışanlar, 2018, Ocak

	Toplam	Erkek	Kadın	Toplam%	Erkek %	Kadın %
<b>Toplam</b>	28 029	19 277	8 752	100,0	100,0	100,0
<b>Ücretli veya yevmiyeli Regular or casual employee</b>	19 116	13 332	5 785	68,2	69,2	66,1
<b>İşveren Employer</b>	1 225	1 107	118	4,4	5,7	1,3
<b>Kendi hesabına Self employed</b>	5 017	4 089	928	17,9	21,2	10,6
<b>Ücretsiz aile işçisi Unpaid family worker</b>	2 671	750	1 921	9,5	3,9	21,9

# 1.3. Cinsiyete ve eğitim seviyesine göre kazançlar

## Kazanç Yapısı Araştırması, 2014, TÜİK

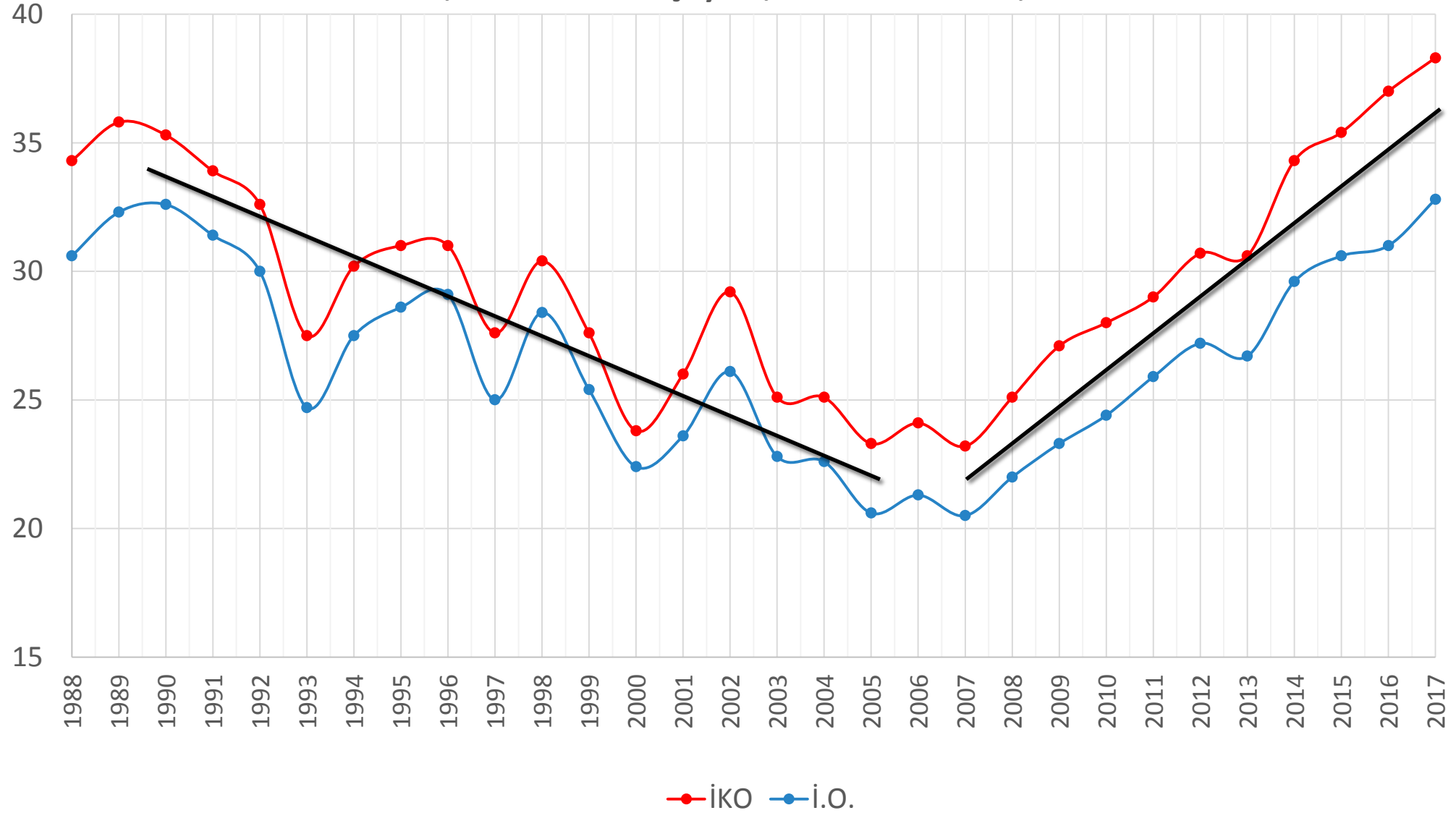
CINSİYET VE EĞİTİM DURUMUNA GÖRE YILLIK ORTALAMA BRÜT KAZANÇ



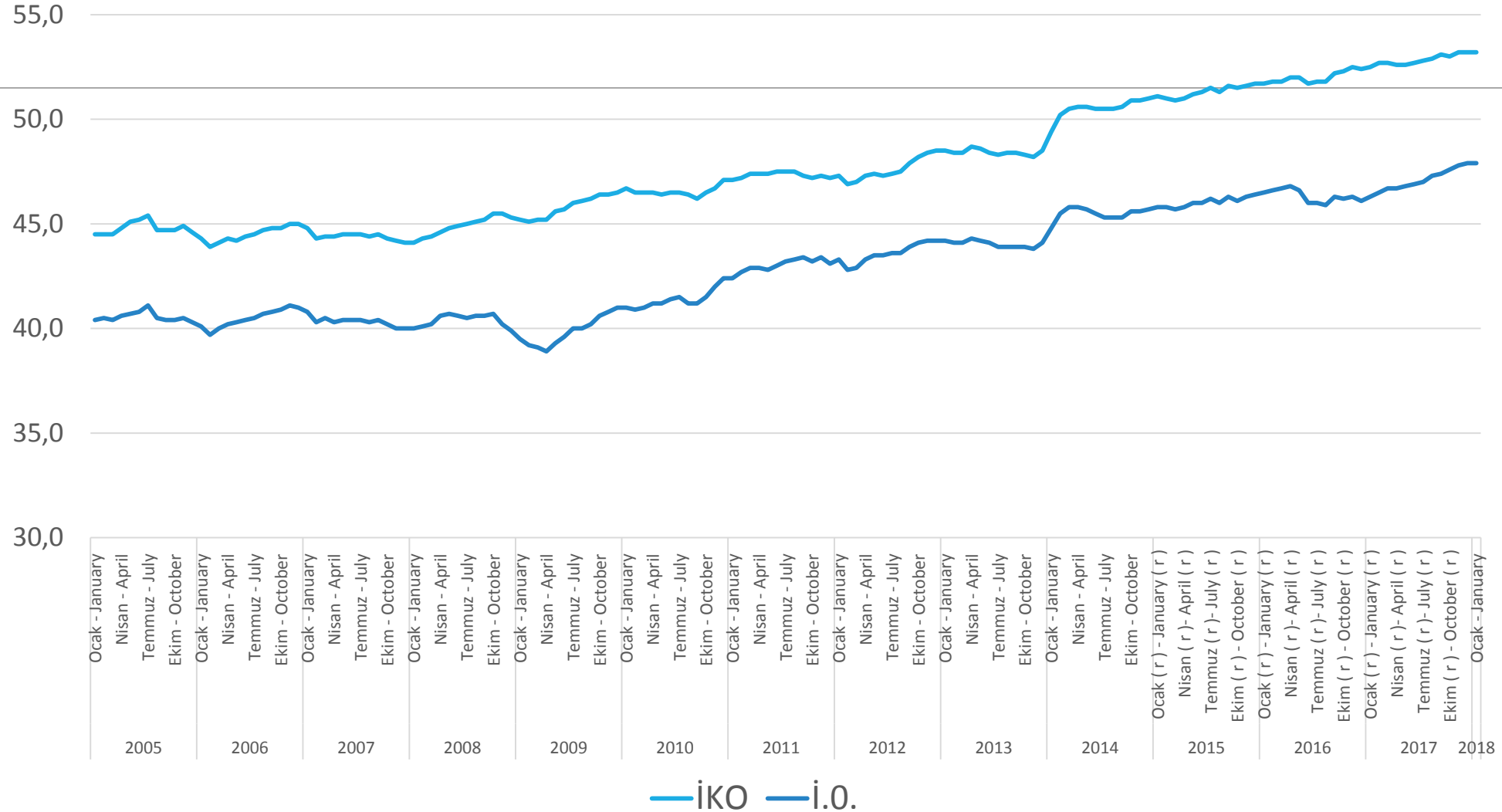
AYLIK ORTALAMA BRÜT ÜCRET

Eğitim Seviyesi	Erkek	Kadın	%
İlkokul ve altı	1594	1289	24
İlköğretim ve Ortaokul	1562	1318	19
Lise	1755	1576	11
Meslek Lisesi	2373	1851	28
Yüksek Okul	4296	3470	24

## 2.1. Kadın İKO ve İstihdam Oranı, 1988-2017, TÜİK, HİİA 1988-99 Ekim, 2000-2004 III. Çeyrek, 2005-2013 Ekim, 2014-2017 Ekim



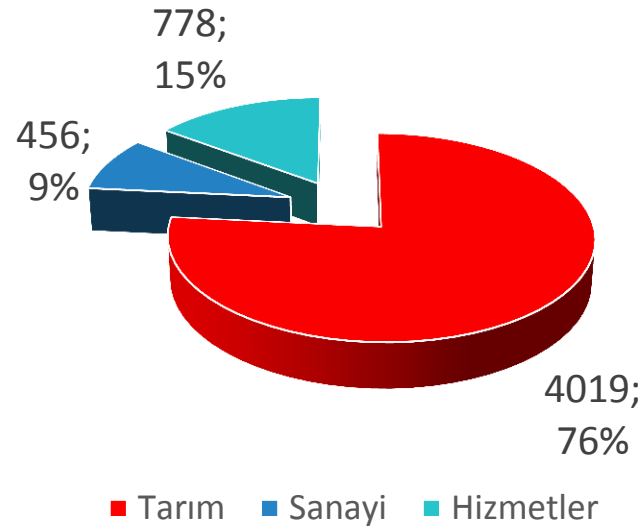
## 2005-2017 Aylar İtibariyle İKO ve İstihdam Oranları



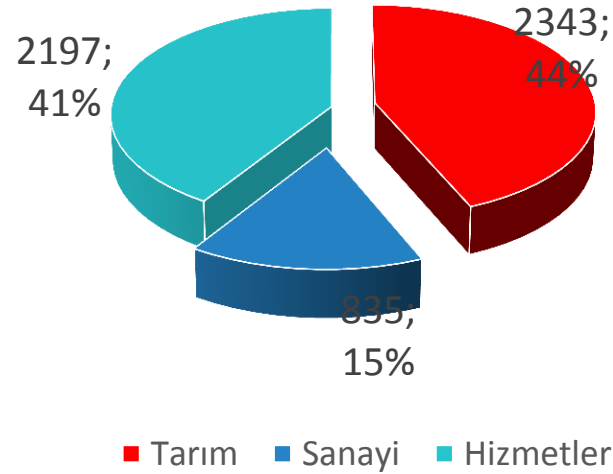


## 2.2. Kadın istihdamı sektörler itibariyle

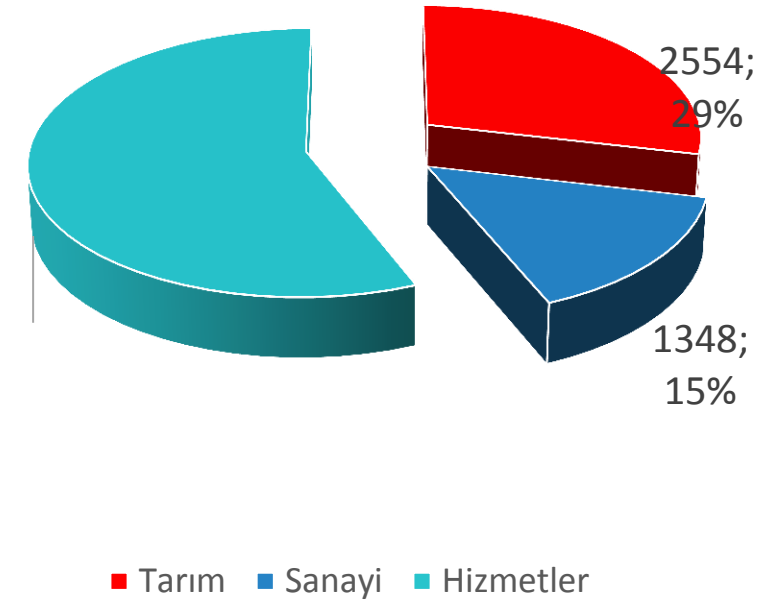
1988 Ekim  
5.235 (Bin)



2007 Ekim  
5.375 (Bin) %3



2017 Ekim  
8.928 (Bin)  
%66

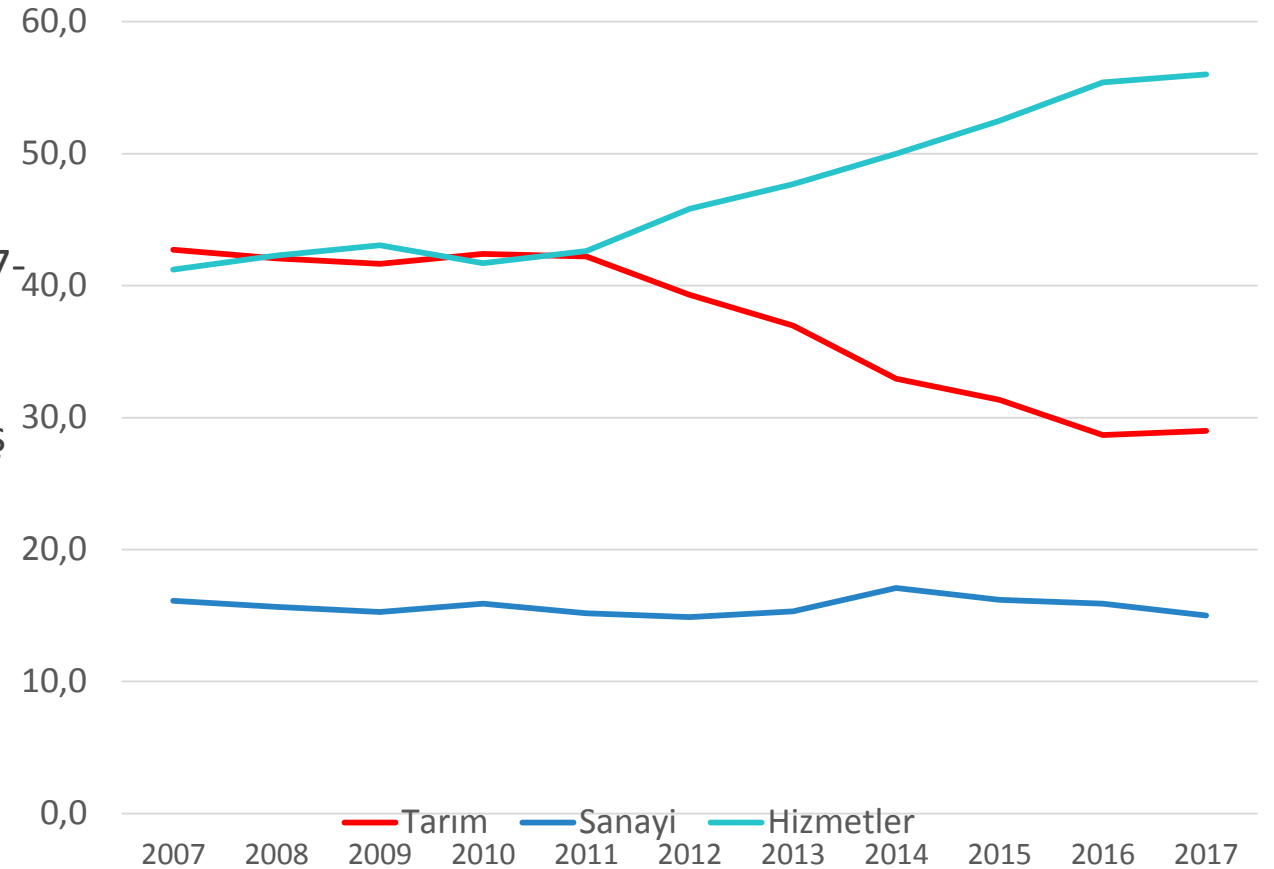


## 2.3. 2007-2017 Kadın İstihdamı

### 2007-2017 Kadın İstihdamı

- Toplamda %66
- Hizmetler sektöründe %129
- Sanayide %62
- Tarımda %9 artış
- ILOSTAT (2017) verilere göre Türkiye ekonomisi, 2007-2015 döneminde düzenli ücretli işlerde %77 artışla 2 milyon 160 bin kadına ilave iş yarattı.
- İncelenen 63 ülke içinde en fazla kadın istihdam artış oranı.

### 2007-2017 Kadın Sektörel İstihdam Oranları



## 2.4. Hangi meslek gruplarında çalışan kadın arttı?

	2004	2016	Artış %
<b>Yöneticiler</b>	126	212	168%
<b>Profesyonel Meslek Mensupları</b>	<b>427</b>	<b>1279</b>	<b>300%</b>
<b>Teknisyenler, Teknikerler ve Yard. Profes. Meslek Mens.</b>	311	403	130%
<b>Büro Hizmetlerinde Çalışan</b>	<b>431</b>	<b>845</b>	<b>196%</b>
<b>Hizmet ve Satış Elemanları</b>	<b>356</b>	<b>1606</b>	<b>451%</b>
<b>Nitelikli Tarım, Ormancılık ve Su Ürünleri Çalışanları</b>	2141	1540	72%
<b>Sanatkarlar ve İlgili İşlerde Çalışanlar</b>	335	444	133%
<b>Tesis ve Makine Operatörleri Ve Montajcılar</b>	195	268	137%
<b>Nitelik Gerektirmeyen İşlerde Çalışanlar</b>	<b>725</b>	<b>1715</b>	<b>237%</b>
<b>Toplam</b>	<b>5047</b>	<b>8312</b>	<b>165%</b>

## 2.5. Çalışan kadınlarla ilgili bazı oranlar

---

**Yarı zamanlı çalışanların** istihdam içindeki oranı 2016 yılında toplamda %10,3, erkeklerde %6,5, **kadınlarda ise %19,1.**

**Şirketlerde üst düzey ve orta kademe yönetici** pozisyonundaki kadın oranı 2012 yılında %14,4 iken **2016 yılında %16,7 oldu.**

2007 yılında erkek akademisyenlerin oranı %59,9 **kadın akademisyenlerin oranı %40,1.** Bu oran 2016 yılında erkeklerde %56,9'a düşerken **kadınlarda %43,1'e yükseldi.**

### 3. Farklı Ülke Gruplarında Cinsiyete göre İKO ve İşsizlik Oranları ve Farklar, 2008, ILO

Ülkeler/Bölgeler	İKO		Fark	İşsizlik Oranı		Oran
	Erkek	Kadın		Erkek	Kadın	
Türkiye	71,3	33,2	38,1	10,9	17	1,6
Dünya	75	48,5	26,5	5,2	6	1,2
Gelişmekte Olan Ülkeler	81,1	69,3	11,8	4,6	6,1	1,3
Gelişmiş Ülkeler	68	52,4	15,6	5,3	5,6	1,1
Emerging Ülkeler	76,1	45,6	30,5	5,2	6,1	1,3
Batı Avrupa	63,4	51,6	11,9	7,9	8,2	1
Doğu Avrupa	67	51,8	15,2	5,6	4,9	0,9
Kuzey Amerika	67,9	55,8	12,1	4,6	4,4	1
Kuzey Afrika	71,9	21,9	50	9,1	19,5	2,2
Sub-Saharan Afrika	74	64,7	9,3	6,4	8,2	1,3
Arap Ülkeleri	77,2	18,8	58,3	6,8	16,3	2,4
Doğu Asya	74,7	59,1	15,6	4,8	4,2	0,9
Güney Asya	79	27,6	51,4	3,7	5,2	1,4
Merkez ve Batı Asya	73,5	45,1	28,4	8	9,4	1,2

---

The [Morgan Stanley Capital International Emerging Market Index](#) lists 23 countries. They are Brazil, Chile, [China](#), Colombia, Czech Republic, Egypt, Greece, Hungary, [India](#), Indonesia, Korea, Malaysia, Mexico, Morocco, Qatar, Peru, Philippines, Poland, Russia, South Africa, South Korea, Taiwan, Thailand, Turkey and United Arab Emirates.

The 8 **nations** of India, Pakistan, Bangladesh, Sri Lanka, Nepal, Afghanistan, Bhutan, and Maldives are part of the region of **South Asia**.

## 4.1.Türkiye’de kadının çalışma hayatını belirleyen faktörler

---

Göç, kentleşme süreci

Toplumsal cinsiyet: Gelenek, sosyokültürel faktörler, roller...

Evlilik ve çocuk sayısı

Ekonomik gelişme, işgücü piyasalarının yapısı, ücret seviyesi (ikame etkisi), işsizlik oranları

Eğitim düzeyi

Kreş, yaşlı bakım hizmetlerinin yaygınlaşması

Yasal düzenlemeler

## 4.2. Kentleşme süreci 1927-2017, TÜİK

Yıllar	Kır/Ülke Nüfusu	Kent/Ülke Nüfusu
<b>1927</b>	<b>75,8</b>	<b>24,2</b>
<b>1950</b>	<b>75,0</b>	<b>25,0</b>
1960	68,1	31,9
<b>1970</b>	<b>61,5</b>	<b>38,5</b>
1980	56,1	43,9
<b>1985</b>	<b>47,0</b>	<b>53,0</b>
1990	41,0	59,0
2000	35,1	64,9
<b>2007</b>	<b>29,5</b>	<b>70,5</b>
2012	22,7	77,3
<b>2013<sub>(6360)</sub></b>	<b>8,7</b>	<b>91,3</b>
2017	7,5	92,5



## 4.3. Toplumsal cinsiyet: Ev işlerinde kadın-erkek rolleri

---

Toplumda Kadın-Erkek rolleri...

Evlilik ve çocuk sahibi olma kadını iş hayatından uzaklaştırıyor.

Bekâr kadınlarda çalışma oranı evli kadınlardan, evli kadınlarda çalışma oranı evli ve çocuklu kadınlardan daha yüksek.

Özellikle 3 yaşına kadar kadınlar, çocuklarına kendileri bakma konusunda ısrarlı.

*(Bu arada son 10 yıldır evli kadınlar ve boşanmış kadınlarda istihdam oranı artıyor.)*

---

Türkiye’de ev işleri büyük çoğunlukla kadının sorumluluğunda; kadın ve erkeklerin ev işlerine katkısı arasındaki fark, 72 puan.

Türkiye’de 2015 yılında ortalama bir kadın günde ev işlerine 4 saat 17 dakika, erkek 45 dakika zaman harcıyor.

Fark AB ortalaması için 30 puan. Avrupa’nın en adil ülkesi 11 puan farkla Finlandiya.

Teknolojik gelişmeler bu konuda yardım ediyor.

## 4.5 Ekonomik gelişme, işgücü piyasalarının yapısı, ücret seviyesi, işsizlik...

---

Ekonomik gelişme, sektörel yapıda değişme, teknoloji, E4.0...

İşgücü piyasaları, esnek çalışma biçimleri...

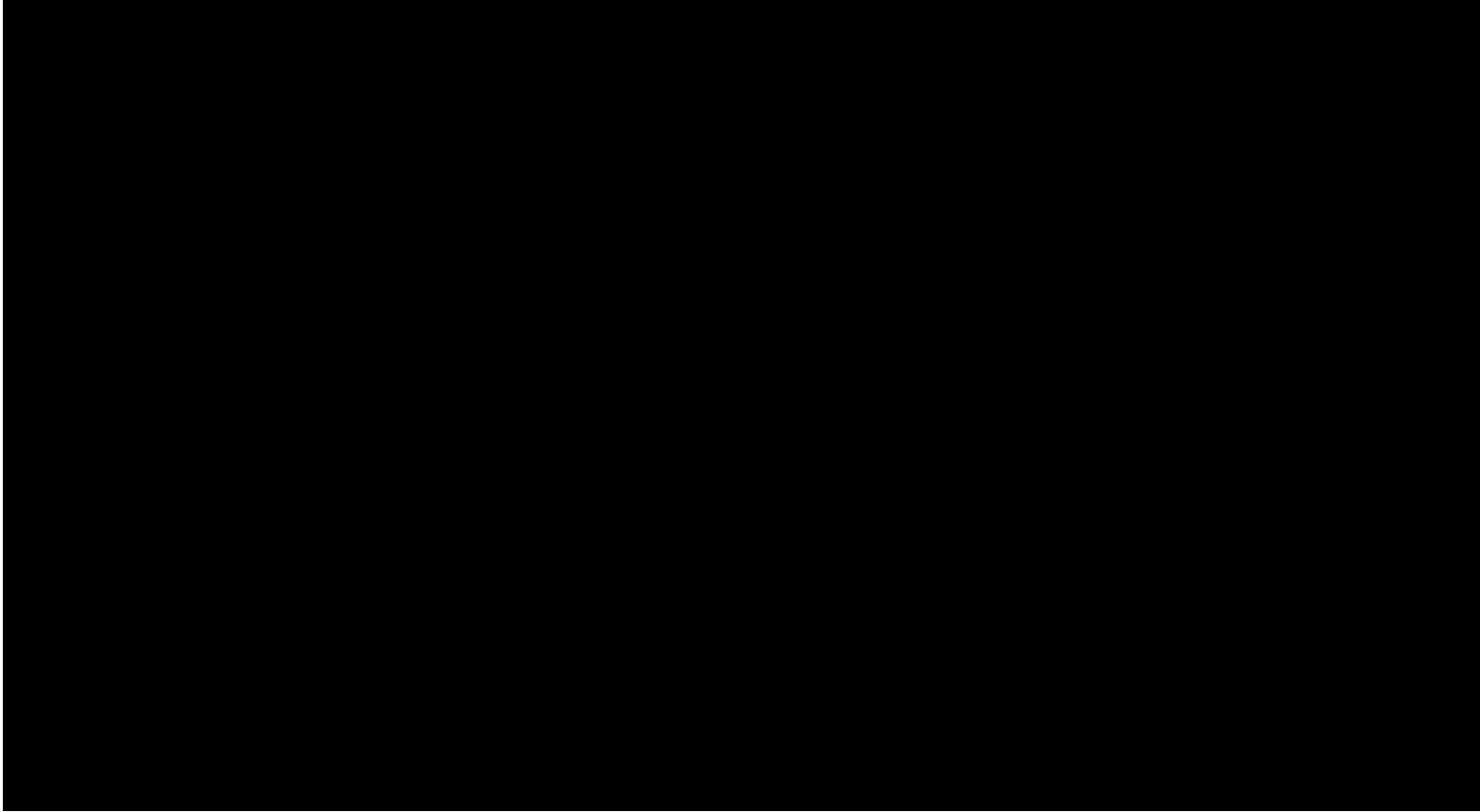
Ücret seviyesi- ikame etkisi

İşsizlik oranları, krizler...

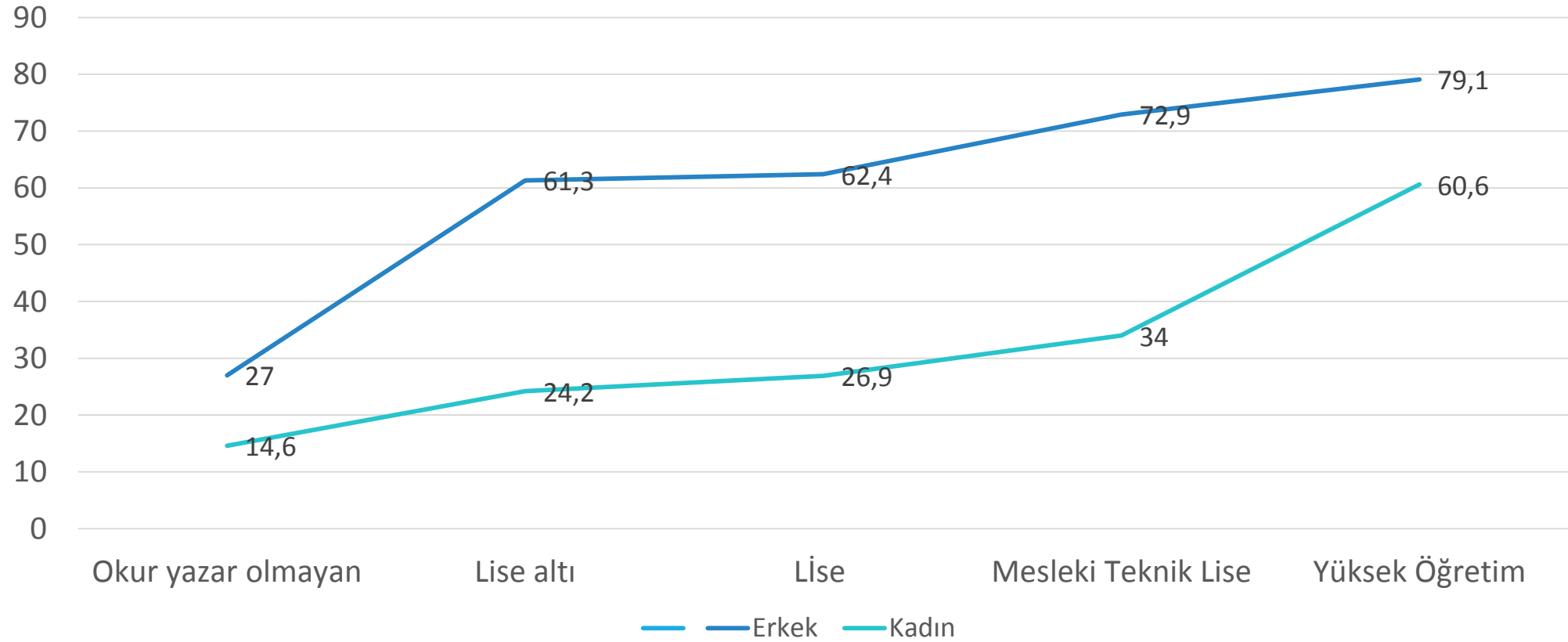
- Metal Sektöründe Üretim - Akıllı Fabrikalar



- Otomotiv Sektöründe Üretim-Akıllı Fabrika
- 



#### 4.6. Eğitim ve Cinsiyet Durumuna Göre İstihdam Oranları, 2018, Ocak, TÜİK,



## Kızlar eğitimde daha başarılı ancak bu başarı istihdama sınırlı yansıyor!

---

**Lisede kızlar daha başarılı:** OECD üyesi ülkelerin ortalama verilerine göre lise eğitiminde kızların %74'ü okullarını zamanında bitirirken, bu oran erkeklerde %66.

Türkiye'de de kızlar, liselerde daha başarılı; ortaöğretimdeki okulu terk oranı erkeklerde %10,2 iken kızlarda %5,9

**Üniversitede kadınlar daha başarılı:** OECD ülkelerinde mevcut üniversite mezunlarının %59'u kadınlardan, %41'i erkeklerden oluşuyor.

**Kızların eğitimde erkeklere göre üstünlüğü istihdam için geçerli değil.** İstihdamda erkek üstünlüğü devam ediyor. OECD ortalamasına göre, erkek ve kadın istihdam oranları arasındaki fark, lise altı eğitim düzeyinde 20 puan; lise eğitimlilerde 15 puan üniversite eğitimlilerde 9 puan.

---

Kreş, yaşlı bakım hizmetlerinin yaygınlaşması (ikame etkisi)



---

## Yasal düzenlemeler

### İş Kanunu

- Evlilik kıdem tazminatı
- Güvenceli esneklik, sigorta...
- Kadın lehine yasal düzenlemelerin işverenlerin kadın işgücüne talebine etkisi.

# Analık izni ve yarı zamanlı çalışma

---

## KAGİDER

«• ... İşveren için kadın istihdamını çok daha yüksek maliyetli kılacak düzenlemeler, işvereni caydırıcı uygulamalar kadın istihdamı için tehlike teşkil ediyor.

• Yarı zamanlı çalışan bir kadının işveren için maliyetlerinde ortaya çıkabilecek olası bir fark nedeniyle, bir kadın yerine, bir erkek çalıştırması tercihinin yaratılmamasına dikkat edilmelidir...»

## 5.1. AB toplumsal cinsiyet perspektifi

---

Eşitlik perspektifi: Kadın ve erkekler için eşit istihdam oranı, eşit işsizlik oranı ve eşit ücret. Bu alanlarda cinsiyet eşitliğinde aynılık vurgulanmıştır.

Kadınlara özel politikalar: 3 yaş üstü çocukların %90'ına bakım hizmetleri verilmesini gibi.

Evde eşitlik: Evde geleneksel kadın erkek rollerinde ve istihdam alanında toplumsal cinsiyet rollerini dönüştürmektir

## 5.2 WOMEN 20 Zirvesi Sonuç Bildirgesi



Bakım hizmetlerinde çalışanlara ve işletme sahiplerine vergi indirimi sağlamalı.

İnsan onuruna yakışan tüm esnek iş formlarına yasal çerçeve oluşturulması.

İş piyasasına erişimde, işe alımlar, eğitim, terfi ve şikayet hakkının verilmesinde (taciz de dahil) adil muamelenin sağlanmalıdır.

Kadınlara ait işletmelere yatırım teşviki ve yeşil büyüme endüstrilerinde kadınlara iş imkanlarının artırılması için programlar.

Sosyal güvenlik sistemleri esnek çalışma, evden çalışma gibi yeni çalışma biçimlerini de kapsamalı.

# Cam tavan sendromu

---

**Kariyer hedeflerinde kadınlar erkeklere göre daha hırslı ve iddialı.** OECD PISA çalışmasına göre 15 yaşında öğrenciler arasında yapılan araştırmada kızların yönetici, uzman ve üst düzey profesyonel gibi yüksek statülü kariyer hedefleri, erkeklere göre 11 puan daha yüksek.

**Kız öğrencilerin kariyer hırsları istihdama tam yansımıyor.** İş dünyasında kariyer basamakları yükseldikçe kadınlar daha az görülür oluyor.

Avrupa'da şirketlerin yönetim kurulundaki kadın üyelerin oranı sadece %12 (Türkiye'de daha az). "Cam tavan sendromu" olarak tanımlanan kadınların belli bir aşamadan sonra kariyerleri önündeki engeller, kadınların motivasyonlarının ve yeteneklerinin kaybolmasına neden oluyor.

# Makroekonomik boyutu

---

«...Kadının ücretli çalışması sadece ekonomik bağımsızlığına katkı sağlamıyor, ülke ekonomisi de bundan büyük kazanç sağlıyor. Goldman Sachs ekonomisti Kevin Daly'in çalışmasına göre kadın istihdam oranı erkeğin seviyesine gelse milli hasıla ABD'de %9, AB'de %13, Japonya'da %16 daha yüksek olacak (The Economist, 16 Nisan 2007).

Aynı oranları Türkiye için kullansak ve ücretli kadın istihdam oranı erkeklerle aynı olsa milli hasılamız kaba bir hesapla %35 ile %43 gibi daha fazla olacak.»