

KONU 1: TÜRKİYE EKONOMİSİNDE
(1987-2007) İŞGÜCÜ VERİMLİLİĞİ ve
YATIRIMLAR İLİŞKİSİ
(DOĞRUSAL BAĞINTI ÇÖZÜMLEMESİ)

Dr. Halit Suiçmez(iktisatçı-uzman)

NE YAPILDI?

ÖZET

- *Bu çalışmada, işgücü verimliliği üzerinde belirleyici etkisi olduğu öne sürülen sermaye birikiminin uygulamada verimlilik üzerindeki ağırlığı test edilmiştir.*
- *Türkiye ekonomisinin 1987-2007 dönemindeki verimliliği ile sermaye yoğunluğu arasındaki ilişki ortaya konulmuştur.*
- *Bu çalışmada yapılan analizin amacı, 1987–2007 döneminde Türkiye ekonomisinde verimlilik ile sermaye birikimi arasındaki ilişkiyi anlayabilmektir.*

BULGULAR

- *Bunun için ekonomide üretim, istihdam, sabit sermaye yatırımları gibi veriler kullanılmıştır. Veriler TÜİK ve DPT kaynaklarından sağlanmıştır Analizde yöntem olarak doğrusal bağıntı çözümlenmesi yapılmıştır.*
- *1987-2007 arasındaki emek verimliliği değişiminde % 73 oranında belirleyici olan etmenin sermaye yoğunluğu olduğu ortaya çıkmıştır.*
- *2002-2007 arasındaki emek verimliliği değişiminde % 79 oranında belirleyici olan etmenin sermaye yoğunluğu olduğu hesaplanmıştır.*

İřgücü verimliliđini sermaye birikimi belirler

- Üretim fonksiyonu $Q = A \cdot K \cdot L$ řeklindedir.
- Bu fonksiyonu doğrusal bađıntı biçimine indirgemek için, fonksiyonun her iki yanını L 'ye bölmek gerekir.
- $Q/L = A/L \cdot K/L \cdot L/L$ buradan da
- $Q/L = A \cdot (K/L)$
- Böylece üretim fonksiyonu $Y = a + Bx$ doğrusal bađıntısına indirgenmiř olur (Prof.Dr. İsmail Bulmuř, Mikro İktisat, Eđitim Yayınları, Ankara 1994, s;141).

İřgücü verimliliđini sermaye birikimi belirler

- Yukarıdaki açıklamalardan da görüldüđü gibi, kiři başına üretim, kiři başına sermaye tarafından belirlenen bir süreç olarak tanımlanmaktadır**

VERİLER ve YÖNTEM

- **Bu çalışmada; üretim, istihdam, sabit sermaye yatırımları gibi veriler kullanılmıştır. Veriler TÜİK ve DPT kaynaklarından sağlanmıştır.**(Türkiye İstatistik Kurumu İstihdam Ve Ücret İstatistikleri Veri Tabanı, (www.tuik.gov.tr.20.05.2011))
- Analizde **yöntem olarak doğrusal bağıntı çözümlemesi** yapılmıştır.
- **Doğrusal Bağıntı Çözümlemesi; iki değişken arasındaki ilişkinin yönünü ve derecesini veren bir çözümlerdir. Burada iki değişken arasındaki ilişkinin gösterimi $O/L = f(K/L)$ şeklindedir. O/L işgücü verimliliği olup, bağımlı değişken, K/L ise sermaye yoğunluğu olup, bağımsız değişkendir.**

Dönem ve Değişkenler

- Üç aylık dönemler itibariyle Türkiye ekonomisindeki reel değişkenler olan GSYİH, sabit sermaye yatırımları, istihdam miktarları 21 yıllık dönemde 84 gözlem değeri olarak esas alınmış ve bu veriler üzerinden hesaplanan “işgücü verimlilikleri ve sermaye yoğunlukları” doğrusal bağıntı çözümlemesine tabi tutulmuştur.
- Aşağıdaki Ek Çizelgelerde üç aylık dönemler itibariyle Türkiye ekonomisindeki reel değişkenler olan GSYİH, sabit sermaye yatırımları, istihdam miktarları yer almıştır. Bu verilere dayanarak emek verimlilikleri ve sermaye yoğunlukları hesap edilmiştir.

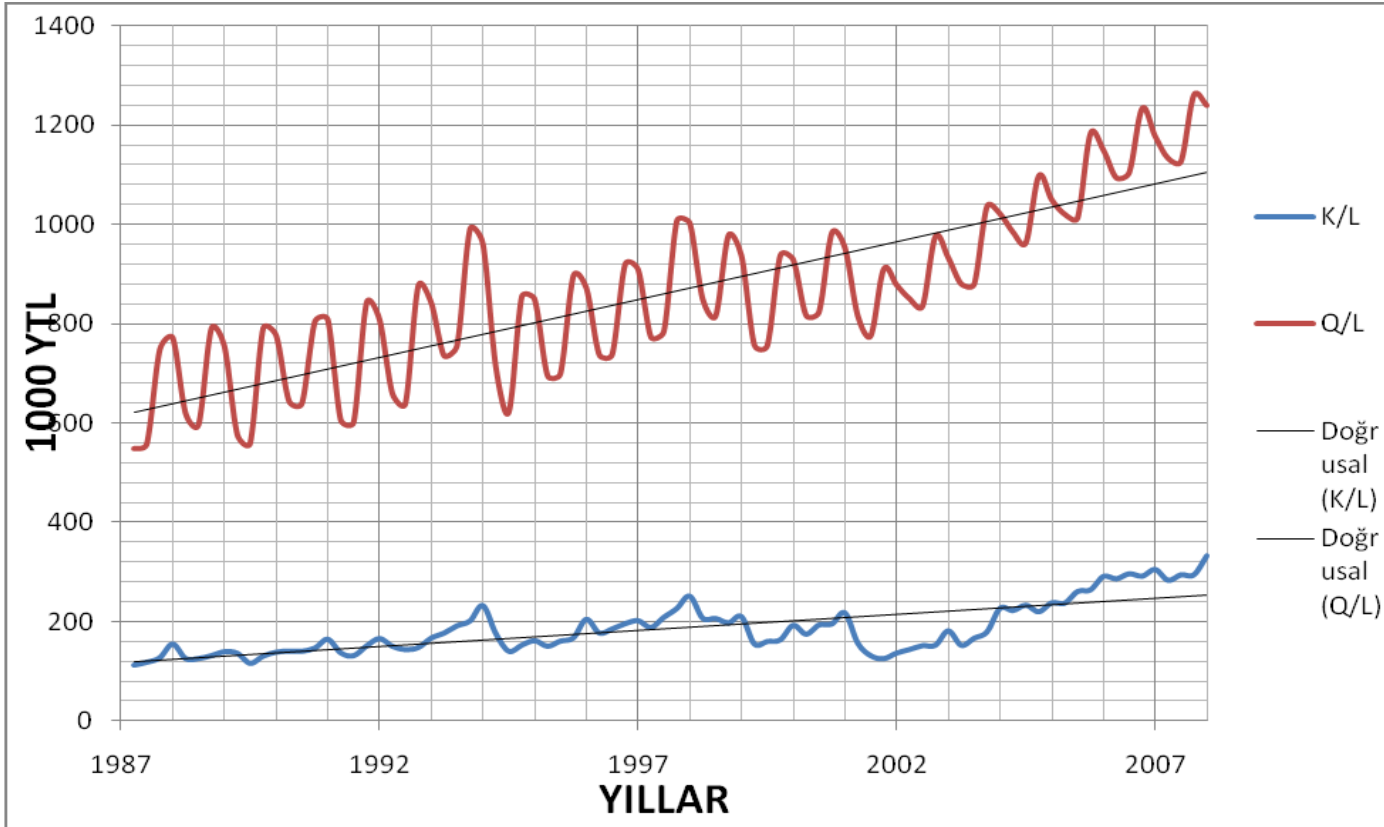
BULGULAR

- **1987-2007 arasında Emek Verimliliği(Q/L) ile Sermaye Yoğunluğu(K/L) arasında yapılan doğrusal bağıntı çözümlemesinde determinasyon katsayısı, $R^2= 0,73$ olarak hesaplanmıştır.**
- **2002-2007 döneminde Emek Verimliliği(Q/L) ile Sermaye Yoğunluğu(K/L) arasında yapılan doğrusal bağıntı çözümlemesinde, $R^2= 0,79$ olarak hesaplanmıştır.**

İstihdam yaratamayan büyüme değil mi?

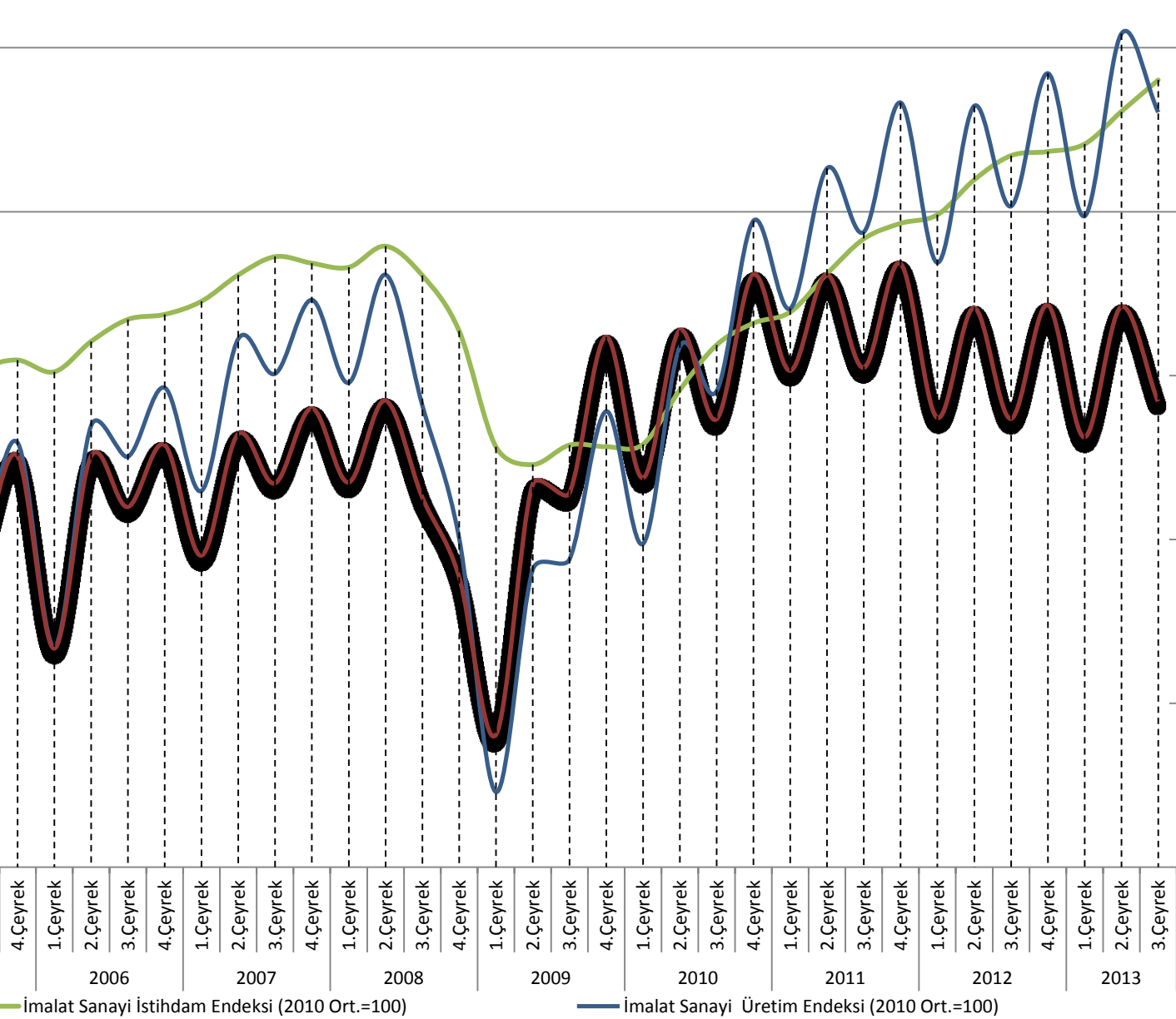
- **1987-2007 döneminde sabit fiyatlarla üretim % 198, verimlilik % 125, sabit sermaye yatırımları % 291 oranında artarken, istihdam sadece % 32 oranında artış göstermiştir.**
- **2002-2007 döneminde de; üretim % 67; verimlilik % 45; sabit sermaye yatırımları % 165 düzeyinde artış gösterirken, istihdam artışları sadece % 14 seviyesinde kalmıştır.**

İşgücü verimliliği ve sermaye birikimi(1987-2007)



Umut edebilir miyiz?

- Firmaların teknolojik altyapı yenilemesine gitmesi, önümüzdeki yıllarda ülkemizde ürün, üretim sistemi ve üretim sürecinde yeniliklerin olabileceğine işaret olarak yorumlanabilir mi?
- Tartışılmaya değer bir konu.
- Bu sonuçlar üretim, yatırım ve verimlilik artışlarının beklenen ölçüde istihdam artışları yaratamadığını, dolayısıyla yüksek işsizlik gibi kronik bir sorunun çözülmesine reel ekonomi cephesinden kalıcı bir katkı sağlanamadığını göstermektedir.
- Politika yapıcıları makro ekonomik istikrar ile uyumlu maliye politikalarını belirlerken, özellikle kamu harcamaları kararlarında, çok duyarlı olmalı ve eğitim, teknoloji, araştırma ve geliştirme, altyapı gibi büyümenin lokomotifi olan üretken harcama kalemlerini artırmalıdır.



İmalat Sanayi İstihdam Endeksi (2010 Ort.=100)

İmalat Sanayi Üretim Endeksi (2010 Ort.=100)

İmalat Sanayi Çalışan Kişi Başına Üretim Endeksi (2010 Ort.=100)

KONU 2:VERİMLİLİK PLANLAMASI

Dokuzuncu plan(2007-2013) ve Onuncu Plan(2014-2018)'daki TFV gerekleşmesi ve hedeflere bakılacak olursa;

Dokuzuncu Plan(2007-2013)da büyümenin kaynakları ne kadar arttı?

- Üretim yönünden büyüme kaynakları olan;
 - istihdam yüzde 3,3
 - sermaye stoku 5,6
 - TFV yüzde -0,5 olarak gerçekleşmiştir.

Verimlilik Planlaması

- 10.NCU KALKINMA PLANI 450.nci maddede, plan döneminde tfv yüzde 1,1 oranında artacak denmektedir. Yüzde 5,5 lik bir GSMH artışında tfv hedefi çok yetersizdir. Çünkü 1980-2010 arasında tfv artış hızı yüzde 0,90 dır.

(kaynak:[http://www.academia.edu/3349233/Orta Gelir Tuzagindan Cikis Hangi Turkiye](http://www.academia.edu/3349233/Orta_Gelir_Tuzagindan_Cikis_Hangi_Turkiye))

- Demek ki, geçen 30 yılda tfv artış hızı yüzde 0,90; önümüzdeki beş yıllık dönemde bu oranın da en az yüzde 2'nin üzerine çıkarmak öngörülmeliydi.

- Programın hedefi; sanayi sektöründe tfv nin büyümeye katkısının yüzde 20'nin üzerine çıkarılmasıdır.(O.K.P. S; 150)
- Bu hedef yetersizdir.
- Türkiye'de 1980-2010 döneminde büyümeye katkılar şöyle olmuştur:
- 1980-2010 arasında ortalama GSMH artışı yüzde 4,16 olarak hesaplanmıştır.
(Kaynak;[http://www.academia.edu/3349233/Orta Gelir Tuzagindan Cikis Hangi Turkiye](http://www.academia.edu/3349233/Orta_Gelir_Tuzagindan_Cikis_Hangi_Turkiye))
- Söz konusu olan bu büyümeye katkılar şu biçimde gerçekleşmiştir.
- Sermayenin büyümeye katkısı yüzde 58, emeğin katkısı 23, tfv katkısı 19.(kaynak: aynı kaynak)
- Türkiye'de tfv geçen 30 yılda büyümeye zaten yüzde 19' luk bir katkı yapmıştır, şimdiki hedefin yüzde 20' lerde değil çok daha yükseklerle, en azından yüzde 30 ve 40' lara çıkması olmalıydı.
- Yani, Türkiye'de genel ekonomik büyümenin içinde toplam faktör verimliliğinin payı yüzde 20'lerde değil, çok daha yüksek düzeylerde hedeflenmelidir.
- Çünkü büyümede tfv payının artması demek, ekonominin bilgi ve teknoloji temelli olması demektir.
- Örneğin batılı ülkelerde büyümelerde toplam verimliliğin payı yüzde 50-60'lar düzeyindedir.
- (Kaynak; B.Saraçoğlu ve H.Suiçmez, (2006), Türkiye İmalat Sanayinde Verimlilik, Teknolojik Gelişme, Yapısal Özellikler ve 2001 Krizi Sonrası Reel Değişimler; E.Taymaz, ve H. Suiçmez, (2005), Türkiye'de Verimlilik, Büyüme ve Kriz, MPM Yayını, Ankara.)
- Yukarıdaki araştırmalarda da anlatıldığı gibi, Türkiye'nin büyüme modeli" verimlilik odaklı bir büyüme" modeli olmalıdır. Bunun diğer adı; dinamik bir etkinlik modelidir. Bu modelde; üretim, istihdam, yatırımlar, reel ücretler, işgücü verimliliği, ihracat hep birlikte artmakta ve sonuçta ülke sadece GSMH artışı değil, gerçek bir kalkınma süreci yaşamaktadır.

Nasıl bir verimlilik politikası?

Politika elbette ki Planlama kapsamında olmalıdır.

Toplam faktör verimliliği esas olarak teknoloji ve eğitim deęişkenleri tarafından belirlenir.

Şimdi soru şudur:

Türkiye'de büyümede ve sosyal gelişmede sıçrama yaratacak bir toplam verimlilik politikası nasıl olmalıdır?

Nasıl bir verimlilik politikası?

Türkiye bugünkü eğitim ve teknoloji politikalarıyla gerekli olan yüksek sıçramayı yapabilir mi?

Bunun için oluşturulması ve izlenmesi gereken VERİMLİLİK POLİTİKASI'nın özellikleri şunlar olmalıdır:

1-Statik değil, **dinamik**;

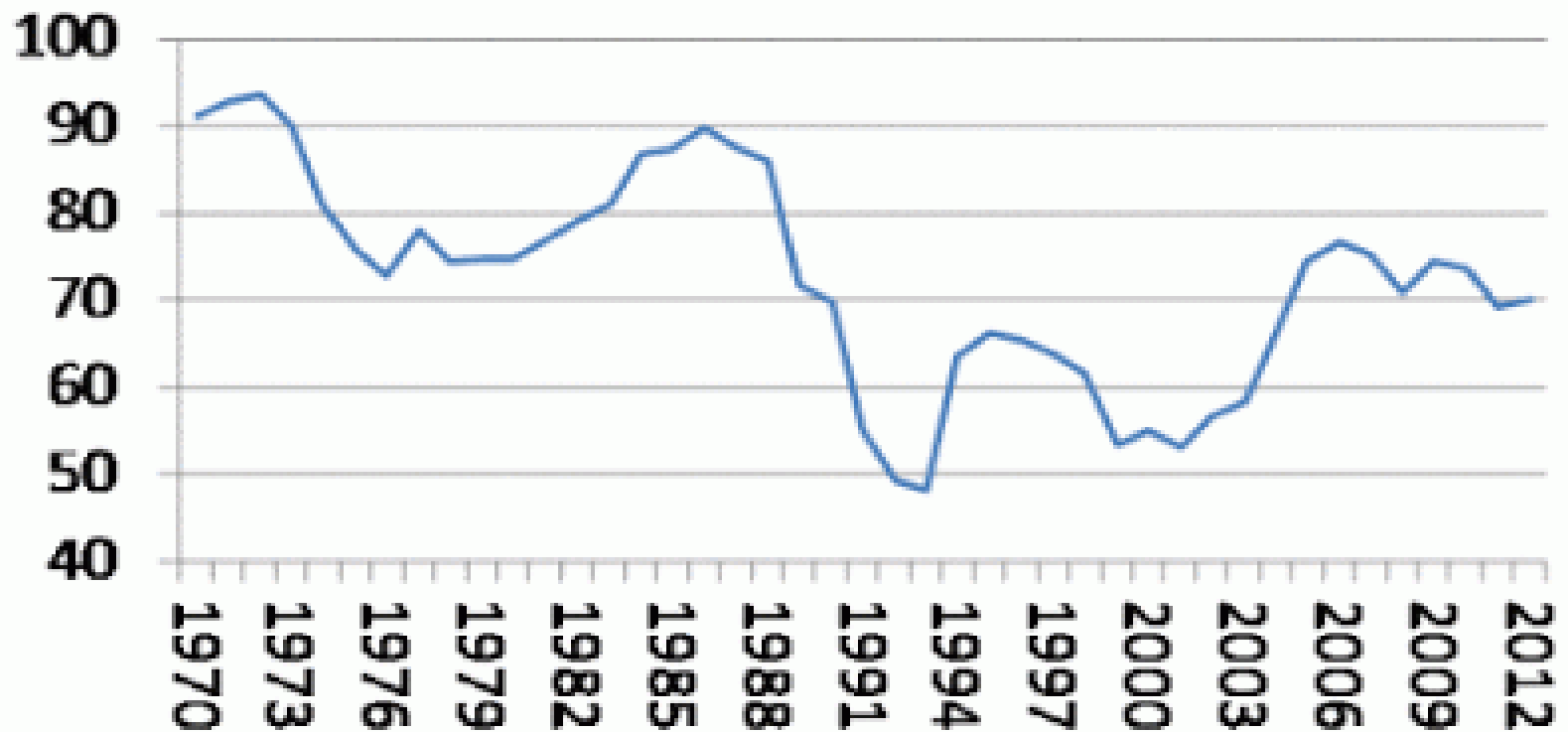
2-Mikro değil, **makro ve sıçramalı**;

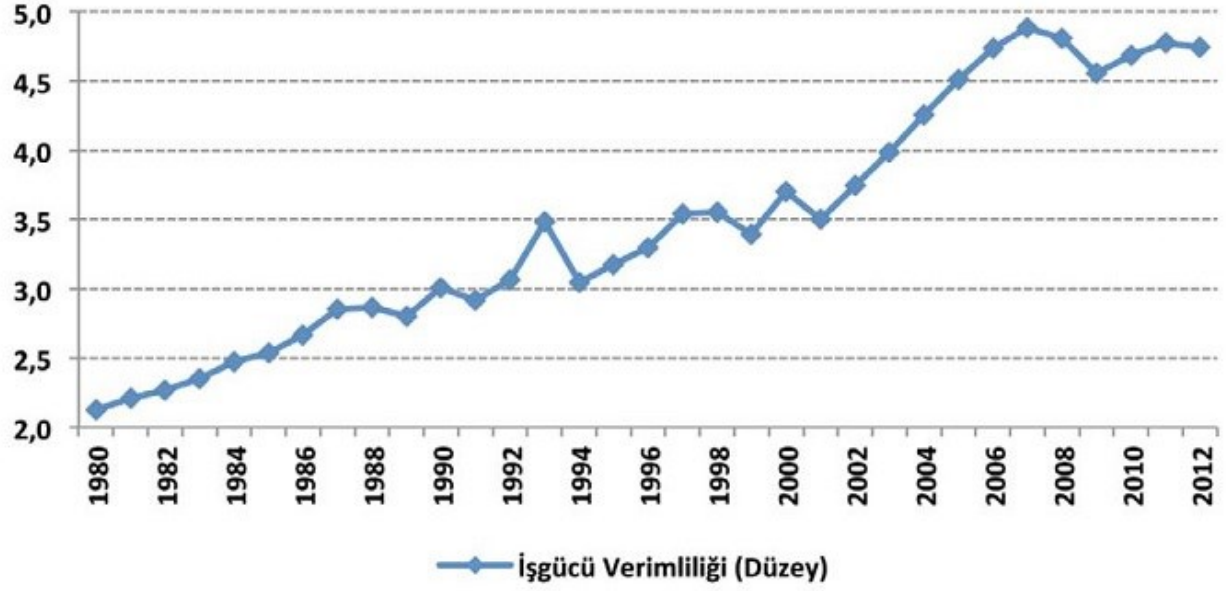
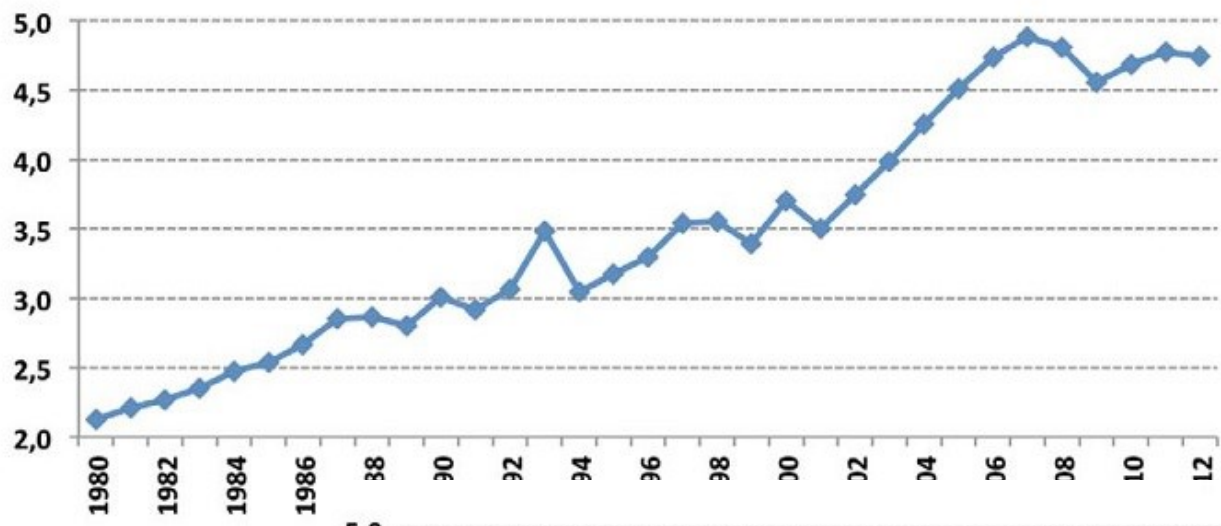
3-Kesintili değil, **sürdürülebilir**;

4- Bölüşümü daha da bozan değil, **adil**; (ücret-verimlilik makasını daraltan);

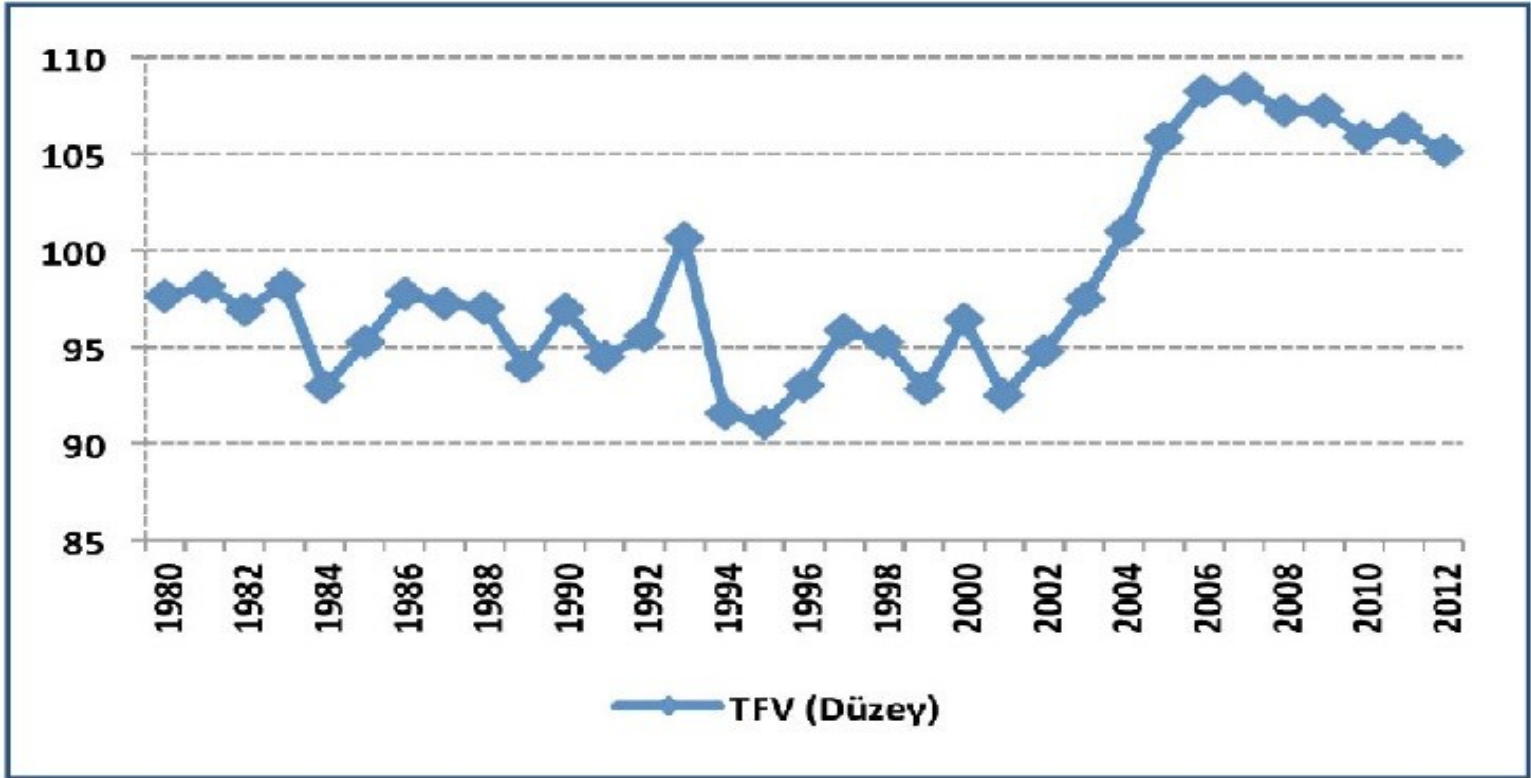
Bir **verimlilik politikası** oluşturulmalıdır.

Turkey: rate of profit (%)





— İşgücü Verimliliği (Düzye)



TEŐEKKÜRLER...